

# MINISTERSTWO SPRAW WOJSKOWYCH

Załącznik do Regulaminu

Łącz. 2. V.

1931

(gołębie pocztowe).

## INSTRUKCJA O HODOWLI I TRESURZE GOŁĘBI POCZTOWYCH



W A R S Z A W A 1 9 3 1

|                                     |       |
|-------------------------------------|-------|
| CENTRALNA<br>BIBLIOTEKA<br>WOJSKOWA |       |
| 20425                               | 185/1 |
| 23.185/1                            |       |

20425



MINISTERSTWO SPRAW WOJSKOWYCH

Załącznik do Regulaminu

Łącz. 2. V.

1931

(gołębie pocztowe).

**INSTRUKCJA  
O HODOWLI I TRESURZE  
GOŁĘBI POCZTOWYCH**





Arch.

~~23785~~

20785 X Cz. 5. Zał. 1.

## SPIS RZECZY

Sfr.

### I. Opis gołębia pocztowego.

|   |   |
|---|---|
| 1. Charakterystyka rasy gołębi pocztowych . . . . . | 1 |
| 2. Wygląd gołębia pocztowego . . . . .              | 1 |
| 3. Nazwy przyjęte przy opisie gołębia. . . . .      | 3 |
| 4. Kościec . . . . .                                | 4 |
| 5. Upierzenie . . . . .                             | 5 |

### II. Hodowla gołębi pocztowych.

|  |    |
|--|----|
| 6. Ogólne zasady hodowli . . . . .                       | 6  |
| 7. Urządzenia gołębnika . . . . .                        | 6  |
| 8. Utrzymanie gołębnika . . . . .                        | 7  |
| 9. Dobór obsługi i obchodzenie się z gołębiami . . . . . | 9  |
| 10. Odżywianie gołębi. . . . .                           | 10 |
| 11. Dobór pokarmu . . . . .                              | 10 |
| 12. Jakość pokarmu . . . . .                             | 11 |
| 13. Ilość pokarmu . . . . .                              | 12 |
| 14. Sposób i czas podawania pokarmu . . . . .            | 12 |
| 15. Gruz i substancje mineralne . . . . .                | 13 |
| 16. Pojenie . . . . .                                    | 14 |
| 17. Kąpiel ołębi . . . . .                               | 14 |
| 18. Rozpoznawanie płci . . . . .                         | 15 |
| 19. Rozłączanie par . . . . .                            | 16 |
| 20. Dobieranie par . . . . .                             | 16 |
| 21. Parzenie i przyswajanie gołębi do gniazd. . . . .    | 17 |
| 22. Czas zniesienia jaj . . . . .                        | 19 |
| 23. Opis jajka . . . . .                                 | 20 |
| 24. Wysiadywanie jaj . . . . .                           | 20 |
| 25. Wylęg młodych gołębi . . . . .                       | 21 |
| 26. Odtwarzanie młodych . . . . .                        | 23 |
| 27. Zakończenie lęgu . . . . .                           | 24 |
| 28. Okres i przebieg pierzenia się . . . . .             | 24 |
| 29. Wybrakowanie gołębi . . . . .                        | 26 |

ZBIORY ZDIGITALIZOWANE

CBW

GLÓWNA DRUKARNIA WOJSKOWA WARSZAWA, PRZEJAZD 10

358.236.001.3(438), 423

## III. Tresura gołębi pocztowych.

|   | Str. |
|---|------|
| 30. Ogólne zasady tresury . . . . .                                   | 26   |
| 31. Obłaskawianie gołębi . . . . .                                    | 27   |
| 32. Przyswajanie gołębi do gołębników . . . . .                       | 28   |
| 33. Loty dookoła gołębnika . . . . .                                  | 31   |
| 34. Zasady ćwiczeń gołębi pocztowych w lotach na odległość . . . . .  | 33   |
| 35. Ćwiczenia młodych gołębi . . . . .                                | 34   |
| 36. Ćwiczenia gołębi starszych . . . . .                              | 37   |
| 37. Sposób wywożenia gołębi na ćwiczenia . . . . .                    | 40   |
| 38. Wypuszczanie gołębi do lotu . . . . .                             | 43   |
| 39. Przyłot gołębi do gołębnika . . . . .                             | 44   |
| 40. Ćwiczenia gołębi w lotach na odległość z przetrzymaniem . . . . . | 44   |

## IV. Tresura gołębi pocztowych w gołębnikach polowych.

|   |    |
|---|----|
| 41. Ogólne zasady . . . . .                             | 45 |
| 42. Przyswajanie gołębi do gołębnika polowego . . . . . | 46 |
| 43. Ćwiczenia gołębi w ruchowości . . . . .             | 48 |

## V. Ćwiczenia gołębi w szczególnych warunkach.

|  |    |
|--|----|
| 44. Loty dwukierunkowe (powrotne) . . . . .    | 50 |
| 45. Ćwiczenia w lotach nocnych . . . . .       | 52 |
| 46. Ćwiczenia gołębi w porze zimowej . . . . . | 54 |

## VI. Walka z ptactwem drapieżnym.

## VII. Przepisy wojskowe z zakresu gołębiarstwa.

## Spis rycin.

|                                     |         |
|-------------------------------------|---------|
| Wygląd gołębia pocztowego . . . . . | ryc. 1. |
| Kościec . . . . .                   | 2.      |
| Wygląd pióra . . . . .              | 3.      |
| Upierzenie . . . . .                | 4.      |
| Sterówki . . . . .                  | 5.      |
| Sposób zakładania tulejki . . . . . | 6.      |
| Gołębnik polowy . . . . .           | 7.      |

Warszawa, dnia 11 sierpnia 1931.

## ROZKAZ WPROWADZAJĄCY.

Zatwierdzam do użytku służbowego „Regulamin wojsk i oddziałów łączności — część V”

Gołębie pocztowe Łącz. 2. V. oraz załącznik do Regulaminu 1931

gulaminu Łącz. 2. V. „Instrukcja o hodowli i tresurze gołębi pocztowych”.

Szeł Sztabu Głównego

*Piskor*

Generał Dywizji

## I. Opis gołębia pocztowego.

Z pośród wszystkich ras i odmian gołębi, jedynie gołąb pocztowy nadaje się do latania na dalsze odległości, ponieważ posiada ku temu najodpowiedniejsze właściwości fizyczne i przymioty instynktu.

Najbardziej rasowym okazem gołębia pocztowego jest belgijski gołąb pocztowy w jego dzisiejszej postaci.

Jest on wynikiem długotrwałej pracy hodowlanej hodowców belgijskich, którzy przez umiejętne krzyżowanie kilku odmian i dzięki rozwijaniu oraz doskonaleniu przymiotów instynktu przez odpowiednią tresurę, wytworzyli osobną rasę gołębi pocztowych.

Dzisiejszy belgijski gołąb pocztowy posiada już wszystkie pożądane cechy swej rasy i dalsze krzyżowanie go z gołębiami innych ras jest szkodliwe, ponieważ obniża jego wartość.

Gołąb pocztowy (ryc. 1) przeważnie średniego wzrostu, o muskularnej i kształtnej budowie ciała, wyróżnia się energiczną postawą, znamionującą zdrowie, siłę i dziarskość.

Głowa jest kształtna i proporcjonalna do reszty ciała. Nad oczami jest ona szeroka i zwęża się w kierunku dzioba, z którym — z boku widziana — tworzy harmonijnie zaokrągloną linię, bez wgłębienia u nasady dzioba oraz spłaszczenia lub uwypuklenia na czaszce.

1.  
Charakterystyka rasy gołębi pocztowych.

2.  
Wygląd gołębia pocztowego.

Dziób o długości około 2,5 cm. jest silnie osadzony, lekko zgięty, zwężający się ku końcowi i tępo zakończony. Na swej górnej części u nasady dziób posiada dwie symetryczne, niezbyt wybujałe narośle barwy białej o gładkiej powierzchni. Kolor dzioba jest w zasadzie czarny. U gołębi pstrych, płowych lub czerwonych spotyka się również kolor szarawy (rogowy).

Oko jest stosunkowo dość wielkie i występuje nieco ze swej oprawy. Jest ono otoczone równomiernie delikatnym, mięsistym pierścieniem ochronnym o białym, szarem lub różowym zabarwieniu, który osłania białko oczne aż po tęczęwkę. Zabarwienie tęczęwki jest brunatne, ciemno brunatne, ciemno czerwone, lub też cytrynowo żółte rzadziej zaś jasno czerwone, ciemne z zielonym odcieniem lub białe t. zw. „szklane”. — Wyraz oka jest bystry, żywy i energiczny, surowszy u samca, łagodniejszy u samicy. Barwa oka nie ma żadnego znaczenia dla wartości gołębia.

Szyja o proporcjonalnej długości jest szeroko osadzona na barkach i zwęża się w kierunku głowy. Ułożona pionowo do tułowia, pod dziobem dobrze wygięta, tworzy łagodną i nieprzerwaną linię z silnie rozwiniętą i nieco ku przodowi wystającą pierśią.

Tułów stosunkowo krótki zwęża się stopniowo ku tyłowi. Pierś jest szeroka i posiada mostek, równomiernie spięty oraz dość długi. Kość miednicowa osadzona w dolnej części tułowia jest w dotknięciu twarda.

Skrzydła przylegają silnie do tułowia i są z przodu nieco odchyłone. Pokrywają one dostatecznie plecy i stykają się swoimi końcami w środ-

kowej linii ogona, w oddaleniu około 1—1,5 cm. od jego końca.

Ogon krótki złożony w szerokość jednej sterówki, powinien być noszony poziomo.

Nogi silne i proporcjonalne do całej budowy, koloru szaro-różowego i nieupierzone, są zakończone tępymi pozurkami o barwie dzioba.

Upierzenie gęste, w dotyku jedwabiste i gładkie, przylega silnie do ciała. Jest ono nazewnątrz pokryte niewidocznym oleistym pyłkiem. Barwa upierzenia, występująca w różnych odcieniach, niema związku z jakością gołębia. Przeważa barwa siwa o odcieniu ciemnym, często nakrapianym, spotyka się jednak również gołębie czerwone, czarne, białe lub pstre.

Przy opisie gołębia pocztowego używa się następujących szczególnych nazw (Ryc. 1):

- szczeka: wierzchnia część dzioba (1),
- żuchwa: dolna część dzioba, (2)
- krańce: ostre zewnętrzne brzegi szczęki (3)
- nozdrza: otwory nosa umieszczone po bokach dzioba (4)
- oko (5) z zewnętrznym otoczeniem oka (brew) (7)
- czoło: przednia część wierzchu głowy, między nasadą dzioba i oczami (6)
- potylicca: tylna część głowy (8)
- szyja (9)
- kark: tylna część szyi od tyłu głowy do grzbietu (10),
- gardziel: przednia część szyi (11),
- grzbiet: wierzchnia część ciała od nasady do ogona (12),

3.  
Nazwy przyjęte przy opisie gołębia.

- plecy: wyższa część grzbietu pomiędzy łopatkami (13),
- kuper: najniższa część grzbietu do ogona (14),
- pierś: część spodu ciała od nasady szyi do połowy długości tułowia (15),
- brzuch: niższa część ciała od połowy tułowia do otworu odbytowego (16),
- nogawice: opona z długiego pierza, pokrywająca właściwą goleń (17),
- stopa z palcami (18),
- pacha: spodnia okolica nasady skrzydła (19),
- skrzydła i upierzenie.

#### 4. Kościec.

Kościec gołębia (ryc. 2) dzieli się na trzy części: a) kości głowy, b) kości tułowia, c) kości kończyn.

W skład kości głowy wchodzi kości czaszki (A) oraz kości części twarzowych (B). Kości czaszki są u gołębi dorosłych zupełnie z sobą zrosnięte.

Tułów tworzą: kręgosłup, żebra, mostek oraz kości miednicowe. Kręgosłup składa się z 13 kręgów szyjnych (C), które są ruchome, dalej z 7 grzbietowych, 2 lędźwiowych i 2 krzyżowych (D), zrosniętych razem, oraz 7 ruchomych kręgów ogonowych (E). Następną część tułowia tworzy 7 par żeber zrosniętych razem (F) i połączonych z kością mostkową (G). Najbardziej rozwiniętą częścią tułowia jest kość mostkowa czyli piersiowa, o dość wysokim grzebieniu (H), do którego są przymocowane bardzo silne mięśnie piersiowe. Dość silnie rozwinięte są również kości miednicowe (J).

Przednie kończyny składają się z kości obojczyka, tworzących widełki (K), łopatek (I), kości kru-

czych (M) i kości skrzydeł. Do kości skrzydeł należą; kość barkowa (N), łokciowa z promieniową (O), napięstek (R), pięść (S) oraz trzy palce (T).

Kończyny tylne tworzą: kość udowa (U), dwie kości goleniowe (W) i kość stopy z palcami (Z).

Grubsze kości są wewnątrz puste i zawierają powietrze zamiast szpiku, przez co znacznie zmniejsza się ciężar ciała gołębi i co ułatwia im dłuższe przebywanie w powietrzu.

Upierzenie gołębia stanowią (ryc. 3) pióra, piórka i puch.

#### 5. Upierzenie.

Pióra, jak również piórka składają się z pnia (P) i chorągiewki (Ch). Dolna część pnia, która aż do nasady chorągiewki jest próżna, nazywa się dutką, górna gąbczasta — stosiną. Chorągiewka jest osadzona po obu stronach stosiny.

Pióra bezpniowe noszą nazwę puchu.

Upierzenie służy do celów lotowych, sterowych i ochronnych.

Piórami służącymi do celów lotowych są — lotki pierwszego, drugiego i trzeciego rzędu (ryc. 4).

Lotki pierwszego rzędu w ilości 10 (ryc. 4, A1—10), są osadzone na napięstku, pięści i palcach. Umożliwiają one poderwanie się gołębia do lotu i pokonywanie przestrzeni.

Lotki drugiego rzędu w ilości 12 (ryc. 4, B1—12), są osadzone na kości łokciowo-promieniowej i tworzą powierzchnię wklęsłą, umożliwiającą gołębiowi utrzymanie się w powietrzu.

Lotki trzeciego rzędu (ryc. 4. — c) pokrywają dutki lotek pierwszego i drugiego rzędu, wypełniają próżnię pomiędzy nimi i chronią je od wpływów atmosferycznych.

Pióra, służące do celów sterowych (ryc. 4. D i ryc. 5) zwane sterówkami, są osadzone na ogonie. Mają one na celu utrzymanie lub zmianę kierunku lotu. Ogon, rozpostarty podczas lotu w postaci wachlarza, podtrzymuje tył gołębia i umożliwia mu zachowanie równowagi oraz utrzymanie lub zmianę kierunku lotu.

Upierzenie ochronne stanowią piórka i puch, osadzone na całym ciele gołębia. Mają one na celu utrzymanie ciepła gołębia i gładkiej powierzchni dla zapewnienia mu lekkości podczas lotu.

## II. Hodowla gołębi pocztowych.

6.  
Ogólne zasady hodowli.

Hodowla gołębi pocztowych ma na celu utrzymywanie, rozmnażanie i wychowywanie rasowych gołębi pocztowych, nadających się do potrzeb wojskowych, przez zapewnienie im odpowiednich pomieszczeń (gołębników), umiejętne obchodzenie się, należyte wyżywienie oraz przestrzeganie zasad prawidłowego parzenia.

7.  
Urządzenia gołębnika.

Gołębnik powinien stanowić wygodne pomieszczenie dla gołębi i umożliwiać utrzymanie wzorowej czystości, poza tem obsługa powinna mieć łatwy dostęp do wnętrza.

Wnętrze gołębnika powinno być bezwzględnie zabezpieczone od dostępu drapieżców, a ponadto stwarzać takie warunki, aby gołąb czuł się pewnie, wygodnie i bezpiecznie. W szczególności wnętrze gołębnika ma posiadać:

— cele gniazdowe (dla każdej pary gołębi po jednej), które służą do prowadzenia w nich lęgu,

- półki wypoczynkowe, jako miejsce wypoczynku dla gołębi niesparzonych lub nieprowadzących lęgu,
- przedział dla gołębi chorych, podlegających odosobnieniu,
- urządzenie, umożliwiające przedział gołębnika conajmniej na dwie połowy na czas rozdzielania gołębi według płci w okresie poprzedzającym parzenie,
- urządzenia wylotowe i wlotowe,
- oswajacz.

Ściany gołębnika powinny być uszczelnione, tak aby wiatr, deszcz lub śnieg nie dostawały się do jego wnętrza, ponadto zaś, aby szpary nie tworzyły kryjówek dla pasożytów. Podłoga powinna być szczelna, sucha i czysta. Celem utrzymania w porze zimowej we wnętrzu gołębnika odpowiedniej temperatury, należy gołębnik niemurowany obłożyć matami słomianymi.

Gołębnik powinien posiadać taką ilość okien, by jego wnętrze było dostatecznie oświetlone. Nocą gołębnik oświetla się tylko w razie potrzeby dokonania w nim jakiegokolwiek czynności.

Poza tem gołębnik powinien posiadać urządzenie, umożliwiające dopływ świeżego powietrza, w czasie gdy okna są zamknięte.

Gołębnik oraz jego otoczenie należy utrzymywać we wzorowej czystości.

W szczególności należy codziennie rano, przed rozpoczęciem innych zajęć:

1) wyskrobać i dokładnie oczyścić z kału wszystkie cele gniazdowe, półki wypoczynkowe oraz podłogę przedziałów,

8.  
Utrzymanie gołębnika.

2) pozamiatać starannie podłogę w korytarzach i miejscach przejściowych oraz w najbliższym otoczeniu gołębnika,

3) wymyć wszystkie pojniki, korytka na pokarm i wanienki kąpielowe.

Kał, zebrany przy codziennym oczyszczaniu gołębnika należy wyrzucać w takie miejsce, do którego gołębie nie mają dostępu.

Pojniki, korytka na pokarm oraz wanienki kąpielowe należy przynajmniej raz w tygodniu wyszorować piaskiem i odkazić wodą gorącą z ługiem. Podłogę w przedziałach należy odkazić raz na miesiąc, szorując ją starannie wodą z szarem mydłem.

Cały gołębnik należy co najmniej dwa razy do roku, to jest na wiosnę przed rozpoczęciem lęgów i jesienią po ukończeniu lotów ćwiczebnych, gruntownie wybielić i odkazić gaszonym wapnem z dodatkiem szarego mydła i jednej czwartej litra kreoliny na wiadro wapna.

Odkazanie gołębnika, jego urządzeń wewnętrznych oraz sprzętu w razie pojawienia się chorób zakaźnych, powinno odbywać się według wskazówek lekarza weterynarii.

Celem przewietrzenia gołębnika w porze letniej, okna powinny być stale wyjęte i zastąpione siatkami. W porze zimowej otwiera się okna tylko podczas porannego czyszczenia gołębnika oraz popołudnio na krótko przed wieczornym karmieniem gołębi.

Przy wietrzeniu gołębnika należy unikać przeciągów, ponieważ są one dla gołębi bardzo szkodliwe.

Wobec tego, że gołąb jest uparty w swych przyzwyczajeniach oraz posiada poczucie własności, należy ograniczać zmiany we wnętrzu gołębnika do najistotniejszych potrzeb.

W porze zimowej gołębnika nie należy ogrzewać. Powinien on jednak być tak zabezpieczony, aby zamarzanie wody w pojnikach było wyłączone.

Osiągnięcie pożądaných wyników hodowli jest uwarunkowane doborem odpowiedniej obsługi oraz przestrzeganiem zasad umiejętnego obchodzenia się z gołębiami.

Do obsługi gołębi należy wybierać jako pielęgniarzy szeregowych łagodnego uposobienia, lubiących przyrodę i mających zamiłowanie do hodowli.

Do podstawowych zasad obchodzenia się z gołębiami należą: punktualność w codziennych zajęciach w gołębniku i podawaniu pokarmu oraz cierpliwość, połączona ze stanowczością.

Pielęgniarz powinien starać się wzbudzić w gołębiami przywiązanie do swojej osoby.

W gołębniku należy unikać hałasu, szybkiego chodzenia i gwałtownych ruchów, któreby mogły gołębie płoszyć.

W razie potrzeby gołębie chwytają się rękami, zwinnie i ostrożnie, nie płosząc ich zbyt.

Gołębia chwytają się prawą ręką w ten sposób, aby kciuk obejmował grzbiet, w dłoni znalazły się końce skrzydeł wraz z ogonem, palce obejmowały podbrzusze i aby nóżki były wysunięte między palcami nazwewnątrz. (ryc. 6).

9.  
Dobór obsługi i obchodzenie się z gołębiami.

Łapania gołębi siatkami należy unikać, ponieważ wzbudza to lękliwość i naraża gołębie na uszkodzenia, a nawet okaleczenia.

#### 10. Odżywianie gołębi.

Należyte odżywianie gołębi polega na doborze najodpowiedniejszych rodzajów pokarmu zależnie od ich wartości odżywczej, na dostosowaniu ilości i jakości podawanego pokarmu do potrzeb organizmu gołębia w danym okresie zajęć oraz na przestrzeganiu właściwego sposobu i czasu karmienia.

#### 11. Dobór pokarmu.

Na pokarm dla gołębi pocztowych składają się:

- nasiona strączkowe (groch, wyka, peluszką, soczewica i bobik),
- wszelkie rodzaje zboża (żyto, pszenica, jęczmień, kukurydza, gryka, ryż, proso i t. p.),
- siemię lnu, konopi i rzepaku.

Gołębie powinno się karmić mieszanką, sporządzoną na co najmniej 14-dniowy okres czasu i składającą się z wszystkich trzech wyżej wspomnianych gatunków ziarna t. j. z nasion strączkowych, zboża i siemienia.

Stosunek ilościowy poszczególnych składników mieszanki, odpowiadający najlepiej potrzebom organizmu gołębia w różnych okresach, określa tabela (patrz str. 11).

W razie braku któregośkolwiek z wymienionych artykułów można go zastąpić innym z danego gatunku lub nie dawać wogóle; nie należy jednak zmieniać bez koniecznej potrzeby stosunku procentowego nasion strączkowych do zboża i siemienia.

| Okres zajęć                                | Na 100 kg. mieszanki użyć: |     |                       |     |         |     |
|--|----------------------------|-----|-----------------------|-----|---------|-----|
|  | Nasiona strączkowe         |     | Zboża                 |     | Siemię  |     |
|  | gatunek                    | kg. | gatunek               | kg. | gatunek | kg. |
| W ziemi (od początku do końca lutego)      | groch                      | 15  | jęczmień              | 30  | len     | 5   |
|  | wyka                       | 15  | gryka                 | 10  |         |     |
|  | bobik                      | 15  | kukurydza             | 10  |         |     |
| 14 dni przed parzeniem i wysiadywaniem jaj | groch                      | 20  | kukurydza             | 20  | konopie | 2,5 |
|  | wyka                       | 15  | pszenica              | 15  | len     | 2,5 |
|  | peluszką                   | 15  | gryka                 | 10  |         |     |
| Karmienie młodych                          | wyka                       | 25  | pszenica              | 20  | konopie | 2   |
|  | groch                      | 20  | proso (kasza jaglana) | 10  | len     | 2   |
|  | soczewica                  | 15  | gryka                 | 5   | rzepak  | 1   |
| Loty ćwiczebne                             | wyka                       | 20  | kukurydza             | 25  | len     | 2,5 |
|  | groch                      | 15  | pszenica              | 15  | konopie | 2,5 |
|  | bobik                      | 15  | ryż                   | 5   |         |     |
| Zmiana upierzenia                          | wyka                       | 15  | kukurydza             | 20  | len     | 2,5 |
|  | peluszką                   | 15  | pszenica              | 20  | rzepak  | 2,5 |
|  | bobik                      | 15  | jęczmień              | 10  |         |     |

Każde ziarno użyte na pokarm dla gołębi powinno być pierwszej jakości t. j. dojrzałe, suche, jędrne, czyste, o gładkiej powierzchni, naturalnym połysku i zapachu oraz o mącznym, zdrowym ośrodku w przekroju.

Ziarno wilgotne, pomarszczone, stęchłe, robaczywe i próżne, nie nadaje się na pokarm dla go-

#### 12. Jakość pokarmu.

łębi, a ziarno zrosnięte (skiełkowane), jest dla nich bezwzględnie szkodliwe, gdyż powoduje zaburzenia żołądkowe i choroby wola.

13.  
Ilość pokarmu.

Każdy gołąb pocztowy powinien otrzymać dziennie 40 gr. pokarmu. W czasie karmienia młodych oraz podczas ćwiczeń w gołębnikach polowych, rację dzienną należy zwiększyć do 45 gr. Wszelkie odchylenia od tej normy są szkodliwe; zwiększenia bowiem racji dziennej powoduje tydzie gołębi, zmniejszenie zaś — osłabienie i wyćienienie.

14.  
Sposób i czas podawania pokarmu.

Gołębie karmi się zimą 2 razy dziennie, rano i wieczorem, latem zaś trzy razy dziennie, rano, w południe i przed wieczorem, przyczem co do czasu podawania pokarmu, należy stosować jak najskrupulatniejszą punktualność.

Rację dzienną, przypadającą na cały stan gołębi dzieli się na 2 lub 3 części (zależnie od pory roku) w ten sposób, by część podawana przed wieczorem była najobfitsza.

Po bardzo dokładnem oczyszczeniu podłogi z nieczystości a zwłaszcza kału sypie się na nią ziarno garściami, przywołując gołębie gwizdaniem. Gwizdanie ma w tym wypadku ważne znaczenie wychowawcze, w razie bowiem gdy gołąb wracający z lotu nie chce wejść odrazu do gołębnika, można go do niego zwabić tym codziennie używanym sygnałem do karmienia. Z tego względu gwizdania nie należy używać do innych celów. Gołębie powinny chciwie chwycić rzucane im ziarno i zjeść wszystkie bez reszty. Po ukończeniu

karmienia gołębie powinny zdradzać jeszcze pełen niedosyt.

Jeżeli gołębie jedzą mniej chciwie niż zwykle, lub pozostawiają ziarno niezjedzone, należy zbadać przyczynę. Może się nią okazać ziarno stęchłe, zepsute, które gołębiom nie smakuje; wówczas należy je niezwłocznie zmienić. Może się również zdarzyć, że gołębie nie mają apetytu z powodu chorób, które najłatwiej jest zauważyć podczas karmienia.

W razie pojawienia się w gołębniku chorób zakaźnych należy karmić gołębie tylko z korytek na pokarm, a nie rzucać ziarna na podłogę. Po nakarmieniu usunąć korytka.

Raz w tygodniu należy gołębiom podać trochę posiekanej trawy, sałaty lub szpinaku.

Oprócz pokarmu należy gołębiom podawać gruz słony wapna, zawierający substancje mineralne, potrzebne do lepszego trawienia, regulowania przemiany materji i wzmacniania kośćca oraz upierzenia.

15.  
Gruz i substancje mineralne.

Gruz słony wapna składa się w równych częściach z drobnodziarnistego żwiru rzecznoego, tłuźczonej cegły, starego tynku, skorup z jaj, węgla drzewnego, miąłkiej soli kuchennej oraz w miarę możliwości z tłuźczonych muszli.

Gruz słony wapna przyrządza się w ten sposób, że wszystkie wymienione składniki miesza się na sucho. Należy przytem zwrócić uwagz, aby cegła, muszle i węgiel drzewny były potłuźczone na grudki, nieprzekraczające wielkości ziarenek wyki; skorupy z jaj nie powinny być wilgotne i stęchłe, sól zaś nie powinna być w kryształkach, lecz zupeł-

nie miałka. Aby gołębie gruz słony wapna chętniej jadły, można wmieszać do niego siemię lnu lub rzepaku, w ilości odpowiadającej 1/4 części gruzu.

Gruz słony wapna powinien być stale dostępny dla gołębi w skrzynkach, chroniących go od zanieczyszczenia.

#### 16. Pojenie.

Gołąb pije dużo wody, zwłaszcza po każdym jeździe. Z tego względu obok skrzynek z gruzem słonym wapna, powinna się znajdować w gołębniku stale świeża i czysta woda w odpowiednich pojnijkach automatycznych. Podawanie wody w innych naczyniach jest dopuszczalne tylko w razie braku pojników automatycznych.

W razie pojawienia się w gołębniku chorób zakaźnych oraz podczas upałów letnich, wodę do picia należy często zmieniać i ponadto odkażać ją przez wrzucenie do pojnika grudki siarczanu żelaza (1 gr. na litr wody).

W porze zimowej należy pojniki na noc opróżnić, aby zapobiec zamarzaniu wody.

#### 17. Kąpiel gołębi.

Letnią porą należy gołębiom zapewnić kąpiel codziennie, w zimie zaś przynajmniej 2 razy tygodniowo. W tym celu w przedziałach, w oswajaczu, lub też na dachu gołębnika należy ustawiać wanienki kąpielowe napełnione czystą wodą do wysokości 4 — 6 cm. Szczególnie ważne znaczenie mają kąpiele dla gołębi wracających z lotów, do których wywożono je w koszach transportowych.

Ażeby gołębie nie piły zanieczyszczonej wody z wanienki, należy ją czysto zmieniać, a ponadto obok wanienek ustawiać pojniki z wodą do picia

Zasadniczo samiec powinien być nieco większy od samicy, silniej zbudowany i posiadać grubszą szyję, więcej rozwiniętą pierś, szersze lotki i szerszy wyraz oczu. Cechy te jednak zdarzają się nieraz również u samic i dlatego przy rozpoznawaniu płci, nie mogą być uważane za bezwzględnie pewne.

O wiele pewniej można rozpoznać płeć gołębia przez obserwację jego zachowania się względem innych gołębi. Samiec jest bardziej energiczny i skory do bójek z innymi samcami, względem samicy jest natarczywy, przybiera dumną postawę, rozszerza ogon, opuszcza go ku ziemi i silnie przystem gruchając, przesładuje i wabi ją. Samica jest spokojniejsza, wobec samców zachowuje się obojętnie i uciekając unika ich natarczywości, lub też opuszcza skrzydła i zdradza skłonność do uleotności. Rozpoznawanie płci ułatwia sposób dziobkowania, zawsze bowiem samica wkłada swój dziób do dzioba samca, a nigdy nie odbywa się to odwrotnie.

Gołębia, u którego na podstawie cech zewnętrznych i zachowania się nie można rozpoznać płci, należy wsadzić do klatki w miejscu odosobnionem i po pewnym czasie (1 — 2 dni) wpuścić do tejże klatki gołębia o rozpoznanej płci.

Samce zaczną się w klatce bić dziobami, gruchając przytem silnie.

Samice zaś będą względem siebie obojętne, lub też zaczną się bić skrzydłami, wydając przy tem charakterystyczne dla samic słabe odgłosy gruchania.

Gołębie o różnej płci zachowują się w sposób powyżej opisany.

#### 18. Rozpoznanie płci.

19.  
Rozłączanie  
par.

W okresie przedwiosennym, najmniej na 4 tygodnie przed rozpoczęciem lęgu, to jest w lutym, rozłącza się gołębie według płci, zamykając osobno samice, tak, by się wzajemnie nie widziały.

Do lotów codziennych w tym okresie wypuszcza się każdą pięć gołębi o innej porze dnia.

Okres rozłączania gołębi powinien trwać aż do wiosennego parzenia, które zaczyna się w końcu marca.

Rozłączenie gołębi ma na celu:

- 1) zapobiec przedwczesnym lęgom, które gołębie zaczęłyby w dowolnym i różnym czasie.
- 2) zapobiec dowolnemu kojarzeniu się par i ułatwić dobieranie par,
- 3) ułatwić przestrzeganie czynności, obowiązujących w poszczególnych okresach hodowli.

20.  
Dobieranie  
par.

Wiosną, gdy ustana silne mrozy, niewcześniej jednak jak w końcu marca, należy przystąpić do dobierania rozłączonych gołębi w pary. Dobieranie par wymaga dokładnej znajomości gołębi co do ich rodowodu, wyglądu, zalet i wad, ponieważ gołąb dziedziczy po rodzicach zarówno dodatnie jak i ujemne właściwości, a od doboru rodziców zależy, czy dziedziczyć je będzie w stopniu równoważonym, czy spotęgowanym. W szczególności przy doborze par obowiązują następujące zasady:

- 1) do rozplodu należy przeznaczyć przede wszystkim gołębie zdrowe, silne, wypróbowane w lotach i odznaczające się zmysłem orientacyjnym,
- 2) pary należy tak dobierać, by wady jednego gołębia były równoważone przez odpowiednie zalety drugiego; nie wolno łączyć dwóch gołębi mających tę samą wadę.

- 3) między gołębiami jednej pary, powinna być pewna różnica wieku (stary samiec powinien mieć młodą samicę i odwrotnie), w razie braku wyboru przy szczupłym stanie gołębi, można sparzyć dwa stare gołębie o równym wieku, nie należy natomiast łączyć w jedną parę gołębi nie mających jeszcze roku,
- 4) należy unikać łączenia w pary gołębi różniących się zbyt wyglądem zewnętrznym i budową ciała np. dużego samca z bardzo małą samicą,
- 5) nie wolno łączyć w pary gołębi zbyt blisko spokrewnionych t. zn. pochodzących z tego samego gniazda.

Zasadniczo samice zmienia się samcowi corocznie. Można jednak raz znaleźć dobraną parę nie rozdzielać przez kilka lat z rządu, jeżeli płodzi ona zdrowe, silne i dobrze latające potomstwo.

Wszystkie sparzone gołębie należy podzielić na 2 grupy — rozplodową i wychowawczą.

Do pierwszej grupy należą wszystkie silne, zdrowe i wypróbowane w lotach gołębie, co do których jest pewność, że dadzą dobre potomstwo, do drugiej grupy należą wszystkie inne gołębie, nadające się do lotów lecz niezdolne do rozplodu; gołębi tych używa się do wychowywania młodych grupy rozplodowej, podkładając im jajka lub młode gołębie.

Po dobraniu par przystępuje się do parzenia. W przedziałach opróżnionych z gołębi zamyka się samce do gniazd dla nich przeznaczonych, o ile możliwości tych samych, w których prowadziły lęg w roku poprzednim. Do każdego gniazda należy

21.  
Parzenie  
przyswajanie  
gołębi do  
gniazd.

wstawić po jednej misce wylęgowej, wyścielonej sianem lub suchym mchem oraz korytko z wodą. Następnie wpuszcza się do przedziału samicę i otwiera gniazdo przeznaczonego dla niej samca. Ponieważ w przedziale niema innych gołębi, sparzenie następuje w przeciągu paru minut, poczem obydwaj gołębie zamyka się razem do gniazda, a do przedziału wpuszcza się następną samicę i otwiera się gniazdo jej samca. Podobnie postępuje się ze wszystkimi pozostałymi parami.

Bezpośrednio po sparzeniu wszystkich gołębi, wpuszcza się kolejno z cel gniazdowych do przedziału po jednej parze gołębi na przeciąg 15 minut celem nakarmienia i napojenia, poczem zamyka się ją do gniazda zpowrotem i wypuszcza parę następną.

Następnego dnia otwiera się kolejno na pół godziny po dwa lub też trzy gniazda, jednak nie sąsiednie, trzeciego dnia zaś po 6 do 8 gniazd na godzinę. Czwartego, piątego i szóstego dnia otwiera się wszystkie gniazda, ustanawiając jednocześnie stały nadzór w gołębniku, celem obserwacji sposobu zachowania się poszczególnych par oraz niedopuszczenia do bójek o gniazda. W kącie przedziału należy rozrzucić trochę krótko ciętej słomy lub siana, które gołębie znoszą do swoich gniazd. Gołębie, które po wypuszczeniu z gniazda nie umieją do niego wrócić lub bójką usiłują zdobyć obce gniazdo, należy schwytać i zamknąć na 1 dzień w gnieździe właściwym. Gdyby która z par nie chciała się sparzyć, należy ją zamknąć w gnieździe i powtarzać częściej wypuszczanie jej na przedział wówczas, gdy inne gniazda są zamknięte; gdyby i to nie pomogło, należy te pary rozla-

czyć na tydzień i potem powtórzyć parzenie. W razie dalszego oporu, parzenie nie jest celowe.

Często samiec bywa tak krewki, że ustawicznie pędzi samicę na gniazdo, przyczem silnie dziobie ją po głowie, nie dając chwili spokoju i nużąc ją nadmiernie. Aby temu zapobiec, należy samca usunąć i złączyć z samicą dopiero na drugi dzień; można też taką parę zamknąć w gnieździe, wypuszczając ją na przedział rzadziej i na krótszy czas.

W czasie parzenia należy pamiętać, by gołębie miały poddostatkim gruzu wapiennego, który w tym okresie ma szczególnie ważne znaczenie ze względu na skorupę tworzących się jaj.

Począwszy od 8 dnia rozpoczęcia parzenia aż do zniesienia jaj, należy codziennie przeglądać miski wylęgowe, czy znajdują się w nich ściółka. W razie braku — należy jej dodawać, a przy tej sposobności usuwać twarde i ostre przedmioty, jak gwoździe, kawałki drutu, ostre patyki i t. p., naniiesione tam czasem przez samce.

Około 10 dnia po sparzeniu samica składa pierwsze jajko około godziny 16, a drugie — na trzeci dzień około godziny 14.

Jajka bez skorupki (w błonce), lub w bardzo cienkiej skorupce, należy zastąpić niespostrzeżenie jajkami porcelanowymi.

Każdy gołębnik powinien posiadać odpowiednią ilość jajek porcelanowych, aby można było nimi w razie potrzeby zastępować jajka rozbite, bez skorupki (w błonce) lub z bardzo słabą skorupką. Jajka porcelanowe można zastąpić zwykłymi jajami gołębiemi, gotowanemi na twardo

22.  
Czas zniesienia jaj.

Samicę, która do 11 dnia nie zniosła jaj, należy ostrożnie zbadać. Jeżeli wyczuje się jajko i zauważy, że zniesienie nie może nastąpić ze względu na połączone z tem boleści, należy odbytnicę posmarować oliwą przy pomocy piórka.

Czasami w tych wypadkach działa skutecznie użycie środka przeczyszczającego np. pigułek przeczyszczających lub soli karlsbadzkiej (łyżka na 1 litr wody).

Gdyby ten zabieg nie odniósł skutku, należy przewód odbytowy posmarować oliwą, ujście jego posypać lekko szczyptą soli kuchennej i posadzić gołębia na gniazdo (miskę), poczem nastąpi zniesienie jajka.

Niewolno zabierać jaj z gniazda w tym celu, ażeby samica prędzej zniosła świeże, gdyż osłabia to gołębia.

23.  
Opis jajka.

Jajko gołębia posiada barwę białą i składa się ze skorupki, białka, żółtka i tarczy zarodkowej, która znajduje się na powierzchni żółtka.

Jajko gołębia nie powinno ulegać silnym wstrząsom, ponieważ ulega przez to uszkodzeniu i staje się niezdatne do wylęgu.

24.  
Wysiadywanie jaj.

Po zniesieniu drugiego jajka, rozpoczyna się wysiadywanie jaj przez samicę i samca naprzemiennie. Samiec siedzi przeważnie od godziny 9 lub 10 do 15 lub 16, samica zaś przez resztę doby.

Podczas wysiadywania gołębie powinny mieć jak największy spokój. Nie należy ruszać bez potrzeby gniazd, z wyjątkiem wypadków, w których zachodzi konieczność usunięcia z nich twardych przedmiotów naniesionych przez samca lub zbitych jaj.

W ósmym dniu wysiadywania należy jajka ostrożnie wyjąć i zbadać trzymając pod światło. Jajko nieprzezroczyste, z mętną plamą widoczną w świetle jest zapłodnione. Należy je ponownie włożyć do gniazda. Natomiast jajko jasne, w którym białko z żółtkiem tworzy płynną, przy poruszaniu nieco chlebocącą masę nie jest zapłodnione. Jajko takie należy z gniazda usunąć, podkładając wzamian jajko sztuczne. Gdy oba jajka są niezapłodnione i muszą być usunięte, gołębiom podkłada się jedno jajko podebrane z innego gniazda, a drugie sztuczne, a to celem utrzymania jednostajności lęgu w gołębniku.

W czasie wysiadywania jaj, gołębi można używać do lotów, bez szkody dla lęgu, naprzemiennie samca lub samicę.

Jeżeli podczas lotów ćwiczebnych zginie gołąb wysokowartościowy, a skutkiem tego drugi z danej pary opuści gniazdo, należy wysiadywane jajka podłożyć innym parom, by lęg doprowadzić do końca.

Gołębie wykluwają się z jajek w 17 — 20 dniu po rozpoczęciu wysiadywania jaj. Przekluwają one skorupkę jajka, która potem pęka i po upływie kilku godzin gołąb wydostaje się nazewnątrz.

Dopomaganie przez pielęgnarzy gołębiom przy wykluwaniu się z jaj nie jest dozwolone. Gołąb, który nie może wydobyć się samodzielnie z jajka, jest nierozwinięty i niema sił do życia.

Jeżeli z dwu wysiadywanych jaj wykluje się tylko jedno, należy drugie po upływie jednej doby usunąć z gniazda.

Jeżeli po upływie 20 dni od rozpoczęcia wysiadywania, gołębie z jajek się nie wykluwają, pod-

25.  
Wylęg młodych gołębi.

kłada się niepostrzeżenie młodego gołębia z innego gniazda, usuwając jedno jajko, a pozostawiając w gniazdzie drugie niewyklute lub sztuczne jajko przez jedną dobę.

Po wykluciu się młodych usuwa się z gniazd skorupki, aby zapobiec kaleczeniu się gołębi, które wylęgają się zawsze ślepe i pozostają takimi przez około 9 dni.

Młode po wykluciu się z jajek są karmione papką kleistą barwy żółtawej, która po 15 dniu wysiadania zaczyna się wytwarzać zarówno w wolu samicy jak i samca. Papka ta jest w pierwszych 2 dniach karmienia młódków rzadka, później z każdym dniem gęścieje i staje się kaszowata, a w siódmym dniu karmienia jest już zmieszana z drobnymi ziarnkami.

W pierwszych dniach po wykluciu się gołębi, należy parom grupy rozplodowej, które mają 2 młode gołębie, odebrać jednego. Odebrane gołębie podkłada się parom, których jednocześnie wysiadane jajka się nie wylęgły, lub też parom grupy wychowawczej, usuwając uprzednio ich własne potomstwo.

Przy podkładaniu młodych gołębi, należy uważać, by podkładane gołębie były w równym wieku z usuniętymi, lub nieco starsze, lecz nigdy młodsze, ponieważ w przeciwnym razie nieodpowiednia (za gęsta już) papka, zaszkodzi ich zdrowiu.

Między 5 a 8 dniem po wykluciu się z jajka nakłada się gołębiom obrączki rodowe na lewe nóżki i rejestruje je w książkach gołębnika (zgodnie z obowiązującymi przepisami).

Przy tej sposobności należy zmienić w miskach wylęgowych ściółkę.

Młodych gołębi nie należy bez potrzeby brać do rąk, bacząc jednak czy rozwijają się należycie. Przyczyną zahamowania normalnego rozwoju mogą być pasożyty lub choroba. W pierwszym wypadku należy gołębie oczyścić z pasożytów, zmienić ściółkę i posypać ją proszkiem na owady. W drugim wypadku należy młode gołębie z hodowli usunąć. Jeżeli zajdzie konieczność usunięcia z gniazda młodych gołębi przed 10 dniem ich życia, należy wzamian za usunięte, podłożyć do karmienia inne młode gołębie równego wieku, by ochronić stare gołębie od choroby wola.

W 15 dniu karmienia młodych, należy wstawić do gniazda drugą miskę wylęgową, która ma służyć do następnego lęgu.

Od 20 dnia życia młodych gołębi należy rozsypywać w gniazdach po garstce drobnego ziarna, by uczyły się on same przyjmowania pokarmu.

W 26 dniu po wylęgnięciu się gołębi należy przystąpić do odłączania ich od rodziców. Młode, które już same jedzą, należy zaraz odłączyć, skoro tylko odrosną im skrzydła do  $\frac{2}{3}$  normalnej długości. Jednocześnie z odłączeniem młodych, należy usunąć z gniazda ich miskę wylęgową.

Odłączone gołębie umieszcza się w osobnym przedziale, zaopatrzonym w oswajacz, o ile możliwości po stronie słonecznej gołębnika. Wyloty przedziału dla młodych gołębi oraz otwory oswajacza powinny znajdować się na wysokości 1,5-2 m, nad poziomem podłogi. Ma to na celu zapobiec wydostawaniu się nazewnatrz gołębnika gołębi, nie umiejących jeszcze latać.

26.  
Odłączanie  
młodych.

W przedziale dla młodych gołębi obok automatycznego pojnika, należy ustawiać niskie korytka z wodą, by gołębie łatwiej nauczyły się pić. Gołębie, które same nie umieją pić i odnaleźć wody, należy tego nauczyć, chwytając je i zanurzając im na chwilę dzioby w naczyniu z wodą. Nie należy zapominać o gruzie słonym wapna, który powinien znajdować się stale w przedziale dla młodych gołębi.

Młode gołębie, umiejące już samodzielnie jeść i pić oraz wlecieć do wylotu przedziału lub otworu oswajacza, nie powinny być ani dnia więzione w gołębniku; należy im zapewnić dowolne wyjście na dach gołębnika i swobodne podrywanie się do lotów, jednakże pod stałą obserwacją pielęgniarza.

27.  
Zakończenie  
lęgu.

W gołębnikach prowadzi się tylko 3 lęgi rocznie. Po ukończeniu trzeciego lęgu, należy miski wylęgowe pozabierać i wszystkie gniazda pozamykać, a jajka znoszone jeszcze przez niektóre samice na półkach wypoczynkowych lub po kątach przedziałów, należy zabierać. Z chwilą tą następuje u gołębi główny okres zmiany upierzenia, podczas którego nie należy ich używać do zbyt częstych i męczących lotów.

28.  
Okres i przebieg pierzenia się.

Gołębie zmieniają corocznie swe upierzenie.

U młodych gołębi zmiana upierzenia zaczyna się w 7 tygodniu po wykluciu się z jaj i kończy się po upływie około 4 miesięcy. U gołębi starszych okres pierzenia zaczyna się mniej więcej w 10 dniu po zniesieniu jajek do drugiego lęgu i trwa najdalej do połowy listopada.

Pierzenie gołębi nie rozpoczyna się jednocześnie we wszystkich gołębnikach, ponieważ jest zależne od właściwości gołębnika, temperatury, sposobu żywienia, rodzaju ćwiczeń oraz w głównej mierze od czasu rozpoczęcia i sposobu prowadzenia lęgu.

Pierzenie osłabia gołębia. Dlatego też należy gołębie w okresie pierzenia oszczędzać podczas lotów. W czasie wypadania piórek na całym ciele, gołąb nie powinien być używany do lotów ponad 30 km.

Pierzenie gołębi zaczyna się od wypadania lotek pierwszego rzędu, przyczem wypada najpierw lotka najkrótsza. Pierwsze 6 lotek wypadają kolejno w odstępach około 3 tygodni w ten sposób, że każda następna lotka wypada wtedy, gdy nowa na miejscu poprzedniej wyrosła już do połowy normalnej długości; 4 ostatnie wypadają w przeciągu około 4 tygodni, kiedy nowe lotki doszły już do  $\frac{2}{3}$  długości normalnej.

Począwszy od chwili utraty 6 lotki pierzenie rozciąga się na małe piórka ciała, poczynając od piórek u nasady dzioba. Jednocześnie następuje odnawianie sterówek, które wypadają parami w porządku wskazanym na ryc. 5 i w tymże porządku odrastają.

Najpierw wypadają 2 sterówki oznaczone cyfrą 2, a gdy w ich miejsce wyrosną nowe do połowy normalnej długości, wypadają sterówki oznaczone 1, następnie 3, 4, 6, wreszcie ostatnie 2 sterówki oznaczone cyfrą 5.

Z lotek drugiego rzędu gołąb gubi corocznie tylko po jednej w każdym skrzydle, przyczem

nowe, które w ich miejsce wyrastają, są nieco dłuższe i szersze od poprzednich.

Karmienie młodych gołębi wstrzymuje zmianę upierzenia u gołębi starych. Przerwa trwa zwykle od 15 dnia wysiadywania jaj do 10 dnia karmienia młodych, t. j. przez czas wytwarzania się papki. Zmianę upierzenia przyspieszają kąpiele, które w czasie tym należy stale podawać.

Gołębie, które nie wypierzyły się zupełnie do połowy listopada, co należy przypisać wadom organicznym lub chorobom nie przedstawiają dla hodowli żadnej wartości i powinny być usunięte (wybrakowane).

29.  
Wybrakowa-  
nie gołębi.

Wybrakowanie gołębi należy skutecznie wdrożyć obowiązujących przepisów.

### III. Tresura gołębi pocztowych.

30.  
Ogólne za-  
sady tre-  
sury.

Tresura gołębi pocztowych polega na systematycznym rozwijaniu i doskonaleniu ich przyrodzonych właściwości fizycznych oraz przymiotów instynktu przez należyte wychowanie fizyczne i planowe prowadzenie ćwiczeń w lotach.

Ażeby tresura dała pożądane wyniki, należy stosować się do następujących zasad:

1) tresować można tylko gołębie zdrowe, całkowicie obłaskawione (niepłochliwe) i zupełnie przyzwyczajone do gołębnika. Najłatwiej poddają się tresurze gołębie młode, w pierwszych miesiącach po opuszczeniu gniazd.

2) tresurę należy zaczynać od wychowania fizycznego, polegającego na rozwijaniu i wzmacnianiu mięśni oraz stopniowym przyzwyczajaniu

gołębi do coraz większych wysiłków przez loty dowolne i wymuszone nad gołębnikiem.

3) wychowanie fizyczne powinno trwać przez cały rok; nawet przy niesprzyjającej pogodzie nie należy pozostawiać gołębi przez dłuższy czas w zamknięciu. Gołąb powinien czuć nad sobą stale życzliwą opiekę i kierującą nim wolę człowieka.

4) po każdym ćwiczeniu, wymagającym większego wysiłku fizycznego, gołębiom należy umożliwić należyty wypoczynek i nigdy nie używać ich do lotów w stanie przemęczenia.

Podstawowym warunkiem tresury, jest obłaskawienie gołębi zarówno młodych jak i starych. Gołębie powinny przyzwyczać się do swego pielęgniarza, ufać mu i nie obawiać się go. Dopóki gołębie są płochliwe i nie wyczuwają czego pielęgniarz od nich wymaga, tresura pożądanych wyników dać nie może.

Niezawodnym sposobem obłaskawienia gołębi jest trzymanie ich przez dzień w stanie niedosyconym, przy częstym podawaniu pokarmu z ręki. W tym celu rację dzienną pokarmu należy podzielić w ten sposób, by gołąb w ciągu dnia otrzymywał bardzo skromną ilość ziarna, a najadał się dopiero wieczorem, po ukończeniu zajęć. Gołąb głodny śledzi każdy ruch, pielęgniarza, a gdy zobaczy w jego ręce ziarno, zbliża się doń bez wahania, je z ręki, nabiera zaufania do swego żywiciela i przestaje się go obawiać.

Celem sprawdzenia, czy gołębie są należycie obłaskawione i przywiązane do swego pielęgniarza, lub też czy dany pielęgniarz nadaje się

31.  
Obłaskawia-  
nie gołębi.

do powierzonej mu służby, należy nakazać mu przejść przez środek przedziału, na którego podłodze przebywają gołębie. Jeżeli gołębie usuwają się spokojnie na nóżkach przed przechodzącym pielęgniarzem, będzie to dowodem, że pielęgniarz jest dobry. Jeżeli natomiast gołębie sfruwają przed nim w popłochu pielęgniarz nie nadaje się i powinien być usunięty z gołębnika.

**32.**  
**Przyswajanie gołębi do gołębników.**

Przyswajanie młodych gołębi do własnego gołębnika nie przedstawia żadnych trudności i polega tylko na nauczaniu ich przechodzenia przez urządzenia wylotowe i wlotowe. Najłatwiej daje się to przeprowadzić w następnym dniu po pierwszym pobycie młodych gołębi na dachu gołębnika, na który wyszły przez otwarte wyloty i same zpowrotem tą drogą wróciły. Wskazane jest, by młode gołębie przechodziły poraz pierwszy przez urządzenia wylotowe w towarzystwie gołębi starszych i razem z nimi wróciły do gołębnika.

Przyswajanie młodych gołębi do obcego gołębnika, do którego zostały przeniesione, jest tem trudniejsze, im dłużej przebywały one po odlądzeniu od rodziców w gołębniku macierzystym. Jeżeli gołąb wychodził już kilkakrotnie na dach gołębnika macierzystego, podrywał się do lotów i krążył nad gołębnikiem i jego otoczeniem, należy go przyswajać do nowego gołębnika w ten sam sposób jak gołębia starego; gołąb młody jest od starego znacznie uleglejszy.

Przyswajanie starych gołębi do nowego gołębnika, wymaga dużo pracy, czasu i cierpliwości. Wyniki zależą od jakości gołębi, warunków w jakich znajdowały się one przed przeniesieniem do

nowego gołębnika, oraz szeregu innych okoliczności, przyspieszających lub opóźniających przyswojenie. Należy pamiętać, że im starszy i lepszy jest gołąb tem trudniej daje się przyswoić do nowego gołębnika i tem lepsze warunki trzeba mu w tym gołębniku stworzyć.

Warunki te są następujące:

- umieszczenie gołębi w wygodnym i spokojnym przedziale,
- bardzo troskliwa opieka, która się przyczyni do jak najrychlejszego obłąskawienia,
- obfity i smaczny pokarm podawany w sposób opisany w poprzednim rozdziale (niedosycanie we dnie i zaspakajanie głodu wieczorem),
- sparzenie w miarę możliwości każdego gołębia z gołębiem już oswojonym,
- stały dostęp do oswojacza.

W takich warunkach po upływie kilku dni, a zwłaszcza gdy dla wcześniejszego przyswojenia nastąpiło sparzenie gołębi obcych z gołębiami oswojonymi i samce zaczynają już pędzić samice na gniazda, przystępuje się do wypuszczania gołębi poraz pierwszy na wolność.

Czyni to się w sposób następujący. Wieczorem, na godzinę przed zapadnięciem zmroku i przed karmieniem gołębi, otwiera się urządzenie wylotowe gołębnika i sypie garść ziarna na deskę zewnętrznej strony wylotu, poczem zostawia się gołębiom możliwość swobodnego wyjścia na wolność. Ze sposobności tej korzystają niezwłocznie gołębie oswojone, znające już urządzenie wylotowe, a za nimi podążają gołębie obce, które się przyswaja do gołębnika. Jest to najważniejsza

chwila przyswajania, podczas której należy zachować bezwzględna ciszę i spokój, by niezręcznym ruchem, stuknięciem lub innym odgłosem nie spłoszyć przechodzących przez urządzenie wlotowe gołębi, gdyż w wypadku tym spłoszone gołębie uciekłyby do swego poprzedniego gołębnika. Gdy wszystkie gołębie znajdują się na wolności i krążą nad gołębnikiem, należy je wabić i przywoływać zpowrotem do gołębnika przez potrząsanie blaszką z pokarmem, sypanie ziarna na podłogę tuż przy urządzeniu wlotowym i gwizdanie. Zbliżająca się noc, towarzystwo gołębi oswojonych, które nie chcą oddalić się od gołębnika, niezaspokojone uczucie głodu są powodem, że obce gołębie najczęściej nie uciekają, lecz wracają do gołębnika.

Z zachowania się gołębi łatwo stwierdzić, czy wróciły one chętnie i bez wahania, czy też powrót nastąpił pod przymusem warunków, w jakich odbyło się chwilowe korzystanie z wolności. W pierwszym wypadku ten sam sposób wypuszczenia na wolność należy powtórzyć następnego dnia w godzinach popołudniowych, a gdy gołębie powrócą, można je uważać za przyswojone. Nic należy ich trzymać w zamknięciu, lecz zezwalać na dowolny wylot razem z resztą gołębi. W drugim natomiast wypadku, przyswajanie do gołębnika należy o kilka dni przedłużyć, a ponowne próbne wypuszczenie na wolność, przeprowadzić z zachowaniem tych samych ostrożności.

Po całkowitem przyswojeniu gołębi do gołębnika i zezwoleniu na dowolny wylot, należy zwracać szczególną uwagę, aby początkowo nie były one z gołębnika wypędzane do lotów wymuszonych.

Przy przyswajaniu gołębi obcych, które ze względu na niestosowną porę roku lub brak odpowiednich gołębi nie mogą być sparzone z gołębiami oswojonymi, pierwsze próbne wypuszczenie na wolność należy przeprowadzić wówczas, gdy zostały one już całkowicie obłaskawione i zachowaniem swem nie zdradzają żadnego podniecenia lub zaniepokojenia.

Przy przyswajaniu wysokowartościowych gołębi rozplodowych, sprowadzonych z zagranicy, wskazanem jest podczas kilku pierwszych próbnych wypuszczeń na wolność, związać im nitką 3 środkowe lotki pierwszego rzędu w jednym skrzydle, zapobiegając w ten sposób ucieczce. Gołąb taki nie mogąc utrzymać równowagi w locie nie próbuje uciekać.

Gołębie, które podczas próbnego wypuszczenia na wolność uciekną do swego gołębnika, należy niezwłocznie odesłać w stanie nienakarmionym do nowego gołębnika, w którym dopiero mogą być nakarmione.

Wtargnięcie jakiegokolwiek drapieżcy do gołębnika (kot, tchórz, kuna, łasicca lub nawet szczur) powoduje takie spłoszenie gołębi, że wszelkie osiągnięte wyniki obłaskawienia, przyswojenia i tresury są całkowicie przekreślone. Ze względu na to należy zwracać szczególną uwagę na zabezpieczenie gołębnika od takich wypadków, zamykając starannie w czasie nieobecności obsługi a zwłaszcza na noc wszelkie wejścia do gołębnika.

Loty dookoła gołębnika, powinny być prowadzone codziennie przez cały rok, z wyjątkiem dni o bardzo złej pogodzie jak silny deszcz, mgła, zawierucha śnieżna lub mróz poniżej 15° C.

33.  
Loty dookoła gołębnika.

Loty te mają na celu systematyczny rozwój układu mięśniowego gołębi przez stopniowe przyzwyczajanie ich do coraz większych wysiłków i osiągnięcie w ten sposób należytej sprawności fizycznej, jako podstawowego warunku dalszej tresury.

Rozróżnia się dowolne loty dookoła gołębnika, polegające na dowolnym podrywaniu się do lotu gołębi, nie mających w danym czasie innych zajęć i przebywających na dachu gołębnika, oraz gromadne loty wymuszone, prowadzone pod kierunkiem pielęgniarzy.

Loty dowolne nie podlegają żadnemu unormowaniu, natomiast przy lotach wymuszonych, nazywanych inaczej „treningiem porannym” i mających charakter planowych ćwiczeń, obowiązują następujące wskazania.

Codziennie rano, przed przystąpieniem do czyszczenia gołębnika, otwiera się wyloty i wypuszcza wszystkie gołębie na wolność, aby po nocy spędzonej w zamkniętym gołębniku, zażyły świeżego powietrza. Równocześnie zmusza się je do zerwania się do lotu i dłuższego krążenia nad gołębnikiem, celem rozruszania się i wygimnastykowania mięśni lotowych. Lot ten powinien się odbywać pod stałym nadzorem jednego pielęgniarza, który obserwuje latające gołębie, stara się rozpoznać i zapamiętać gołębie zdradzające w locie pewne osłabienie, by je następnie zbadać i nie zezwala na wcześniejsze siadanie na dachu gołębiom leniwym, niechętnie biorącym udział w locie. Gołębie zmusza się do przedłużania lotu zwyczajnym kłasnieniem w dłonie; wszelkie inne sposoby nioszenia, jak hałasowanie i wymachiwanie żerdzią lub płachtą są bezwzględnie wzbronione.

Wymuszony lot dookoła gołębnika powinien trwać najmniej 15 minut, przyczem zależnie od siły, wieku i wytrwałości gołębi należy go stopniowo przedłużać aż do 1 godziny.

Do lotów wymuszonych dookoła gołębnika nie należy zmuszać:

- samic wysiadujących jaja, (wykonywają one loty dowolne w godzinach południowych, t. j. w czasie gdy na jajach siedzą samce),
- gołębi zbyt młodych, dla których wystarczające są loty dowolne,
- gołębi przemęczonych fizycznie, po powrocie z dalekiej odległości lub z zabłąkania,
- gołębi, które mają w danym dniu brać udział w lotach na odległość ponad 30 km.,
- gołębi nieprzyswojonych jeszcze do gołębnika.
- gołębi odosobnionych, chorych lub ułomnych.

Po ukończeniu lotu należy gołębie zwabić niezwłocznie do oczyszczonego już gołębnika zapomocą potrząsania naczyniem blaszanym, zawierającym ziarno oraz gwizdaniem i zaraz nakarmić.

Ten sposób wabienia gołębi do gołębnika i karmienia zaraz po ich wejściu, należy stosować stale. Jest to bowiem najlepszy system wychowawczy, skutkujący niezawodnie w wypadkach, gdy gołąb wróci do gołębnika z meldunkiem i nie chce odrazu wejść do środka.

Ćwiczenia gołębi pocztowych w lotach na odległość mają na celu przygotować je do zadań, które mają spełniać jako żywy środek łączności.

W tym celu szkoli się gołębie wypuszczając je stopniowo z coraz dalszych punktów odlotowych gromadnie, grupami lub pojedynczo.

34.  
Zasady ćwiczeń gołębi pocztowych w lotach na odległość.

Loty gromadne, polegające na wypuszczeniu wszystkich gołębi razem są lotami szkolnymi, ułatwiającymi orientowanie się w terenie, loty zaś pojedyncze lub grupowe, wyrabiają w gołębiach samodzielność i przyzwyczajają je do pokonywania przeszkód i niebezpieczeństw napotykanych w czasie lotu.

Gołębie szkoli się w lotach według planu ćwiczeń, opracowanego na każdy rok kalendarzowy oddzielnie:

- dla gołębi młodych (w pierwszym roku życia),
- dla gołębi starych, t. j. jednorocznych (w drugim roku życia) i starszych.

Plan ćwiczeń powinien uwzględniać:

- 1) kierunki lotów obowiązujące dla danego gołębnika, i wynikające stąd pośrednie punkty odlotowe,
- 2) podział gołębi na grupy ćwiczebne według kierunków,
- 3) środki komunikacyjne i przewozowe, zapewniające dostarczanie gołębi do właściwych punktów odlotowych,
- 4) przypuszczalną datę każdego ćwiczenia.

Ćwiczenia gołębi w lotach nie mogą w żadnym wypadku przekraczać odległości przewidzianych dla danego gołębnika. Wogóle nie daleki zasięg, lecz szybkość i pewność lotu w nakazanych kierunkach powinny być miernikiem stopnia wyszkolenia gołębi.

35. **Ćwiczenia młodych gołębi.** Każdy gołąb pocztowy powinien być używany do ćwiczeń w lotach na odległość już w pierwszym roku życia, w którym najłatwiej jest rozwinąć w nim przyrodzony zmysł orientacyjny i przywią-

zanie do gołębnika. Młody gołąb bowiem nie posiadając jeszcze ustalonych przyzwyczajzeń i uporu, jaki go często cechuje w wieku starszym, poddaje się wskutek tego biernie woli człowieka i łatwiej ulega tresurze. Gołąb nietresowany w pierwszym roku życia, nie da się już nigdy należycie wytresować.

Gdy młode gołębie podczas lotów wymuszonych dookoła gołębnika osiągną już taką sprawność fizyczną, że zdolne są do krążenia nad gołębnikiem przez 30 minut, należy przystąpić do ćwiczenia ich w lotach na odległość.

Ćwiczenia te należy prowadzić tylko przy sprzyjającej pogodzie. Zaczyna się je od przyzwyczajania gołębi do przebywania i transportu w koszach. W tym celu zapędza się gołębie do koszy transportowych i wynosi z gołębnika, ustawiając na przeciąg 2—3 godzin w miejscu spokojnym i niezbyt oddalonym. Następnie otwiera się kosze i wypuszcza gołębie na wolność, by wracały do gołębnika. Powinno się to odbywać w godzinach południowych.

Nazajutrz wynosi się je na odległość 1 kilometra od gołębnika i wypuszcza razem. W dniach następnych zwiększa się odległość codziennie o 1 km., aż dojdzie się do odległości 8 km., z której wypuszcza się gołębie pojedynczo, w odstępach 5 minutowych.

Po ukończeniu tych ćwiczeń wstępnych, dalsze loty prowadzi się systematycznie, co drugi lub trzeci dzień w obranym kierunku, według następującej tabeli:

| Który dzień ćwiczeń | Odległość w kilometrach | Sposób wypuszczania   | Uwagi  |
|---------------------|-------------------------|-----------------------|--|
| 8                   | 8                       | pojedynczo co 5 minut | Dnie, w których niema lotów są przewidziane na odpoczynek. |
| 9                   | —                       | —                     |  |
| 10                  | 15                      | razem                 |  |
| 11                  | —                       | —                     |  |
| 12                  | 15                      | pojedynczo co 5 minut |  |
| 13                  | —                       | —                     |  |
| 14                  | 25                      | razem                 |  |
| 15                  | —                       | —                     |  |
| 16                  | 25                      | pojedynczo co 5 minut |  |
| 17 i 18             | —                       | —                     |  |
| 19                  | 35                      | razem                 |  |
| 20—22               | —                       | —                     |  |
| 23                  | 35                      | pojedynczo co 5 minut |  |
| 24—26               | —                       | —                     |  |
| 27                  | 50                      | razem                 |  |
| 28—30               | —                       | —                     |  |
| 31                  | 50                      | pojedynczo co 5 minut |  |
| 32—34               | —                       | —                     |  |
| 35                  | 70                      | razem                 |  |
| 36—39               | —                       | —                     |  |
| 40                  | 70                      | pojedynczo co 5 minut |  |

Normy powyższe są orientacyjne, które w praktyce, zależnie od jakości gołębi, stanu pogody oraz rozmieszczenia punktów odlotowych (stacyj kolejowych) ulegają pewnym odchyleniom.

Począwszy od odległości 35 km. należy zapisywać czas przylotu każdego poszczególnego gołębia, aby poznać wartość pod względem zdolności orientacyjnej i szybkości lotu.

Na odległość ponad 70 km. młodych gołębi (w pierwszym roku życia) ćwiczyć nie należy.

Przymioty, rozwinięte u młodych gołębi w pierwszym roku tresury, powinny być następnie stale doskonalone przez systematyczne ćwiczenia tych gołębi w wieku starszym na dalsze odległości.

Przy opracowywaniu planu ćwiczeń należy podzielić wszystkie stare gołębie na grupy ćwiczebne w zależności od kierunków lotów, wyznaczając na każdy kierunek odpowiednią ilość gołębi. Przy podziale tym należy się kierować następującymi wskazaniem:

- starych gołębi, pochodzących z innych gołębników i do nowego gołębnika dopiero przyswojonych, nie należy w roku przybycia wcielać do żadnej z grup ćwiczebnych,
- wszystkie gołębie roczne należy wcielić wyłącznie do grup przeznaczonych do ćwiczeń na krótsze odległości (nieprzekraczające 100 kilometrów-, a to dlatego, że gołab w drugim roku życia zawodzi często pod względem zdolności orientacyjnej i nie nadaje się jeszcze do zbyt dużych wysiłków fizycznych,
- do lotów, których punkty końcowe są oddalone od gołębnika ponad 100 do 150 km., wyznaczyć grupy ćwiczebne złożone z gołębi dwu i trzyletnich,
- do ćwiczeń na odległość 200 i więcej kilometrów, wyznaczyć tylko takie trzy lub czteroletnie i starsze gołębie, które były tresowane w latach poprzednich na odległość do 150 km. i osiągnęły dodatnie wyniki,

36.  
Ćwiczenia  
gołębi star-  
szych.

gołębi nie należy przydzielać do poszczególnych grup ćwiczebnych parami. Jeżeli samiec wcielony został do jednej grupy, jego samica powinna należeć do grupy drugiej, ćwiczonej w przeciwnych kierunkach, by lotów nie odbywały razem, a przez to nie przerywały lęgu lub karmienia młodych.

Gołębie podzielone na poszczególne grupy ćwiczebne, należy oznaczyć obrączkami kierunkowymi, nakładając każdemu z nich na prawą nóżkę kolorową spiralną obrączkę celuloidową, przy czym dla każdej grupy ustalić oddzielny kolor obrączek. Obrączkowanie takie ma na celu ułatwienie obsłudze rozpoznawania gołębi przy zabieraniu ich na ćwiczenia oraz przy powrocie z ćwiczeń.

Plan ćwiczeń musi być bezwzględnie w całości wykonany tak, by gołębie z końcowych punktów odlotowych poszczególnych kierunków ćwiczeń wracały szybko i pewnie do gołębnika i nadawały się do utrzymania łączności między temi punktami a gołębnikiem.

Sposób prowadzenia ćwiczeń gołębi pocztowych podaje tabela. Zawiera ona tylko normy orientacyjne, które w praktyce, zależnie od pogody, warunków terenowych i jakości gołębi, doznają zazwyczaj pewnych odchyień.

Jeżeli podczas któregośkolwiek z tych ćwiczeń wszystkie gołębie wrócą do gołębnika z dużym opóźnieniem i w stanie fizycznego przemęczenia, nie należy zarządzać następnego ćwiczenia związanego z zwiększeniem odległości, lecz powtórzyć to samo ćwiczenie jeszcze raz, zwiększając jednak przedtem odpowiednio przerwę między ćwiczeniami, by gołębie całkowicie wypoczęły. Jeżeli

większość gołębi wróci do gołębnika normalnie, a opóźnią się tylko niektóre gołębie, należy je z danej grupy ćwiczebnej wyłączyć. Po pewnym czasie, gdy ilość opóźniających się gołębi zwiększy się, należy z nich utworzyć osobną grupę ćwiczebną i ćwiczyć je w tym samym kierunku, lecz bardziej ostrożnie, t. j. stosować mniejsze skoki i dawać dłuższy wypoczynek.

Pozostawienie takich gołębi wogóle bez zajęć, nie jest wskazane.

#### Ćwiczenia gołębi jednorocznych (w drugim roku życia).

| Który dzień ćwiczeń | Odległość w kilometrach | SPOSÓB WYPUSZCZANIA   | Ilość dni przerwy jaką należy zarządzić między odbytem i następnym ćwiczeniem | UWAGI   |
|---------------------|-------------------------|-----------------------|---|---|
| 1                   | 10                      | razem                 | —   | Gołębom, wypuszczanym pojedynczo z odległ. 25, 60 i 10 km, należy zakładać tułajki. |
| 2                   | 15                      | razem                 | 1   |   |
| 4                   | 25                      | razem                 | 1   |   |
| 6                   | 25                      | pojedynczo co 5 minut | 2   |   |
| 9                   | 40                      | razem                 | 2   |   |
| 12                  | 40                      | pojedynczo co 5 minut | 2   |   |
| 15                  | 60                      | razem                 | 2   |   |
| 18                  | 60                      | pojedynczo co 5 minut | 2   |   |
| 21                  | 80                      | razem                 | 3   |   |
| 25                  | 80                      | grupami po 2 gołębie  | 3   |   |
| 29                  | 100                     | razem                 | 4   |   |
| 34                  | 100                     | grupami po 4 gołębie  | 5   |   |
| 40                  | 100                     | pojedynczo co 5 minut | —   |   |

## Ćwiczenia gołębi dwuletnich i starszych.

| Który dzień ćwiczeń | Odległość w kilometrych | Sposób wypuszczania   | Ilość dni przerwy jaką należy zarządzić między odbyciem i następnym ćwiczeniem |
|---------------------|-------------------------|-----------------------|--|
| 1                   | 15                      | razem                 | 1  |
| 3                   | 30                      | razem                 | 1  |
| 5                   | 30                      | pojedynczo co 5 minut | 1  |
| 7                   | 60                      | razem                 | 1  |
| 9                   | 60                      | pojedynczo co 5 minut | 2  |
| 12                  | 80                      | razem                 | 2  |
| 15                  | 80                      | pojedynczo co 5 minut | 3  |
| 19                  | 120                     | razem                 | 4  |
| 24                  | 120                     | grupami po 2 gołębie  | 4  |
| 29                  | 120                     | pojedynczo co 5 minut | 4  |
| 34                  | 160                     | razem                 | 5  |
| 40                  | 160                     | grupami po 2 gołębie  | 5  |
| 46                  | 160                     | pojedynczo co 5 minut | 5  |
| 52                  | 200                     | razem                 | 6  |
| 59                  | 200                     | grupami po 4 gołębie  | 6  |
| 66                  | 250                     | razem                 | 6  |
| 73                  | 250                     | grupami po 4 gołębie  | 6  |

37. Sposób wywożenia gołębi na ćwiczenia.

Wiosną w czasie gdy gołębie rozpoczynają wysiadywanie jaj, należy przystąpić do planowego prowadzenia ćwiczeń, na które wywozi się gołębie w koszach transportowych. Umieszczanie w ko-

szach nie powinno się odbywać zapomocą łapania poszczególnych gołębi, lecz przez zapędzanie ich do koszów w sposób spokojny i bez płoszenia. W każdym gołębniku powinny być odpowiednie urządzenia, umożliwiające taki sposób zapędzania gołębi do koszów. Do otworu znajdującego się w tym celu w ścianie przedziału na poziomie podłogi, przystawia się do zewnętrznej strony (od korytarza lub sąsiedniego przedziału) kosz transportowy, do którego zapędza się zlekka i ostrożnie wszystkie gołębie, znajdujące się w danym przedziale, za wyjątkiem siedzących na jajach. Umieszczanie gołębi w koszach zapomocą łapania może być stosowane w gołębnikach polowych, a w gołębnikach stałych tylko wyjątkowo, gdy chodzi o wysłanie na ćwiczenia zaledwie kilku gołębi. By gołębie umieszczone w koszu nie brudziły sobie ogonów i skrzydeł, dno kosza powinno być wyścielone warstwą trocin, wiórek drzewnych lub miałkiego torfu, tak, aby ściółka ta pochłaniała dostatecznie wydzieliny.

Po zapełnieniu kosza gołębiami, ustawia się go i przystępuje się do sprawdzenia gołębi. W tym celu na kosz z gołębiami lub obok niego ustawia się drugi kosz, również wyścielony. Do tego kosza przekłada się te gołębie, które mają być wysłane na ćwiczenia — po uprzednim zbadaniu gołębi i zapisaniu numerów obrączek rodowych. Gołębie, oznaczone obrączkami kierunkowemi odmiennego koloru, oraz gołębie niezdolne do odbycia ćwiczeń, należy wypuścić. Niezdolne do ćwiczeń są:

— samiczki, które w dniu ćwiczenia lub w dniu następnym mają znieść jajka,

- gołębie, które zdradzają objawy jakiegokolwiek choroby,
- gołębie, które z ostatniego ćwiczenia w danym kierunku powróciły z dużym opóźnieniem i są jeszcze fizycznie wyczerpane.

Kosz wypełniony gołębiami, zaopatruje się w korytka, służące do karmienia i pojenia. Kosze wysyłane koleją powinny być plombowane.

Gołębie mają być wysyłane na ćwiczenia zawsze pod nadzorem konwojenta, który opiekuje się nimi w czasie transportu i wypuszcza do lotu z właściwego punktu odlotowego. Przy transportowaniu większej ilości gołębi (kilka koszy) wyznacza się dwu lub więcej konwojentów. Konwojent powinien zwracać szczególną uwagę, aby podczas transportu kosze nie ulegały gwałtownym wstrząśnieniom i były ustawiane w położeniu poziomym, oraz by gołębie podczas transportu nie były narażone na bezpośrednie działanie słońca lub deszczu. W czasie transportów nie trwających ponad 6 godzin, gołębi karmić nie należy. Gdy natomiast transport trwa ponad 6 godzin, należy je trochę nakarmić, sypiąc im pokarm do korytek zawieszonych na koszach. Pojenie podczas krótkich transportów jest zbędne; podczas transportów dłuższych należy gołębie kilkakrotnie poić, a jest zasadą, by napoić je zawsze, bezpośrednio przed wypuszczeniem do lotu.

Po przybyciu na miejsce przeznaczenia, konwojent wybiera najodpowiedniejszy punkt odlotowy i przenosi tam kosze z gołębiami. Jeżeli ze względu na niewłaściwą porę dnia lub nieodpowiednią pogodę, odlot nie może zaraz nastąpić, konwojent powinien wyszukać odpowiednie po-

mieszczenie celem umieszczenia w nim gołębi do czasu odlotu.

Na punkt odlotu, konwojent powinien wybrać miejsce wolne od zabudowań, drzew i drutów telegraficznych, położone o ile możliwości na wzgórzu. Jeżeli gołębie mają być wypuszczone razem, a przytem się zdarzy, że w koszu pozostanie jeden lub kilka gołębi, konwojent powinien kosz natychmiast zamknąć. Nie należy nigdy gołębi z kosza wypędzać i zmuszać do lotu, ponieważ wahający się gołąb nie jest zdolny do lotu.

Gdy wypuszczenie gołębi ma się odbyć pojedynczo, konwojent wyjmuje z kosza i puszcza każdego gołębia osobno w nakazanych odstępach czasu. Wypuszczanie gołębi grupami odbywa się w ten sposób, że konwojent przesadza odpowiednią ilość gołębi (2 lub 4) do mniejszego kosza, z którego wypuszcza je do lotu wtedy, gdy poprzednia grupa gołębi przez niego wypuszczona, zniknie już z widnokregu.

Przy pojedynczym lub grupowym wypuszczaniu gołębi konwojent zapisuje numery obrączek rodowych i śledzi odlot. Jeżeli gołębie źle się orientują w terenie i nad miejscem odlotu zbyt długo krążą, lub też odalatuja w niewłaściwym kierunku, należy to zaznaczyć w kartach ewidencyjnych.

W zasadzie wypuszczenie gołębi do lotów ćwiczebnych powinno się odbywać stale o tej samej porze dnia (najlepiej jak najwcześniej rano) i przy sprzyjającej pogodzie. Przy powtórzeniu ćwiczeń z tego samego punktu odlotu, pora dnia i stan po-

38.  
Wypuszczanie gołębi do lotu.

gody (z wyjątkiem mgły i silnych opadów) nie mają dużego znaczenia.

39.  
Przyłot gołębi do gołębnika.

Gołębie przylatujące, należy wabić i przywoływać gwizdaniem do środka gołębnika. Gdy wejdą do urządzenia wlotowego, należy sprawdzić i zapisać numery obrączek rodowych oraz czas przylotu, przyczem gołębie bezzwłocznie nakarmić bez względu na porę dnia. Natychmiastowe karmienie po powrocie do gołębnika, ma zasadnicze znaczenie wychowawcze, i w żadnym wypadku zaniechane być nie może.

40.  
Ćwiczenia gołębi w lotach na odległość z przetrzymaniem.

By gołębie przysposobić jak najbardziej do warunków wojennych, należy je ćwiczyć w lotach na odległość z przetrzymaniem w miejscu odlotu. Do ćwiczeń tych używa się gołębi starszych, bezpośrednio po ukończeniu normalnego planu ćwiczeń, podczas którego nauczyły się wracać szybko i pewnie do gołębnika z końcowego punktu odlotowego.

Ćwiczenia polegają na wywożeniu gołębi do danej miejscowości i przetrzymywaniu ich w niej przed wypuszczeniem do lotu. Przetrzymywanie to, powinno trwać przy pierwszym ćwiczeniu — 3 dni, przy drugim — 7 dni, a przy trzecim — 14 dni. Dłużej niż 14 dni gołębi przetrzymywać nie należy. Przerwa między jednym ćwiczeniem, a drugim powinna wynosić przynajmniej 14 dni.

Gołębie należy przetrzymywać tylko w pomieszczeniu suchym, czystym i zabezpieczonym od drapieżców. Pomieszczenie to nie powinno posiadać cel gniazdowych, ani innych urządzeń gołębnika, do których gołębie są przyzwyczajone

lecz tylko półki wypoczynkowe. Okna powinny być oszklone szkłem matowym lub zamalowane wapnem, by gołębie nie widziały otoczenia.

Przetrzymywanie gołębi złączonych w jedną parę jest wzbronione.

Obsługę przetrzymywanych gołębi należy powierzyć pielęgniarzowi, którego gołębie nie znają; obchodzenie się z niemi, nie powinno być tak łagodne, jak w gołębniku (nie należy dążyć do obłaskawienia).

Karmienie powinno być pod względem ilościowym i zdrowotnym normalne, pod względem jakościowym jednak gorsze. W tym celu należy podawać najwięcej jęczmienia i peluszeki.

Po upływie czasu przetrzymania należy gołębie połapać, wsadzić do kosza i wynieść na punkt odlotu, który powinien być oddalony od miejsca przetrzymania. Wypuszcza się je do lotu wczesnym rankiem pojedynczo, przyczem każdemu gołębiowi należy założyć na nóżkę tulejkę mel-dunkową z kartką, na której jest podany dokładny czas odlotu.

#### IV. Tresura gołębi pocztowych w gołębnikach polowych.

Tresura gołębi pocztowych w gołębnikach polowych polega na przyzwyczajaniu ich do gołębnika i ćwiczeniu w ruchowości.

Ćwiczenia w ruchowości polegają na częstej zmianie miejsca postoju gołębnika oraz przyzwyczajaniu gołębi do powrotu do gołębnika polowego z różnych punktów odlotowych w terenie.

41.  
Ogólne zasady.

42.  
Przyswaja-  
nie gołębi  
do gołębnika  
polowego.

Gołębie młode, które wylęły się w gołębniku polowym, lub w innym gołębniku, a do gołębnika polowego zostały przeniesione bezpośrednio po opuszczeniu gniazd i przed pierwszym wylotem na wolność, nie wymagają wcale przyzwyczajania.

Gołębie młode, wychowane w innym gołębniku, w którym były już używane do lotów, przyzwyczajają się do gołębnika polowego łatwo, jeżeli zostaną im stworzone dogodne warunki.

Gołębie starsze przyswajają się do gołębników polowych trudno.

Jeżeli zachodzi konieczność zapełnienia gołębnika polowego gołębiami starymi, należy z pośród nich wybrać przede wszystkim gołębie najmłodszych roczników. Najlepiej jest wyznaczyć do tego celu gołębie parami oraz takie, które nie miały pary, a w żadnym wypadku nie należy rozdzielać par.

Do zapełnienia gołębnika polowego należy wyznaczać gołębie z jednego tylko lub dwóch przedziałów gołębnika stałego, z których usuwa się wszystkie gołębie nieprzeznaczone do gołębnika polowego. Po usunięciu tych gołębi, zmienia się obsługę, wyznaczając nowego pielęgniarza, którego gołębie nie znają. Pielęgniarz ten zamyka wszystkie cele gniazdowe, usuwa pojniki zdejmując półki wypoczynkowe i przez przestawienie urządzenia wewnętrznego, wprowadza nieład w całym przedziale, zachowując się hałaśliwie i używając szybkich ruchów. Przez czas pobytu w tak zmienionych warunkach, które powinny trwać 1 do 1½ dnia, gołębi nie należy karmić ani poić. Po upływie tego czasu, pielęgniarz łapie głodne, spragnione i zaniepokojone gołębie do koszów i wynosi przed

gołębnik stały. Tu przyjmuje kosze stary, znany gołębiom pielęgniarz, wnosi je do gołębnika polowego, wpuszcza do niego gołębie i przemawiając do nich łagodnie oraz wabiąc gwizdaniem, obficie je karmi i poi. Jednocześnie otwiera w gołębniku polowym cele gniazdowe, aby obudzić w gołębiach chęć do gnieźdzenia się.

Gołębie pozostają przez całą noc w gołębniku polowym. Rano, wypuszcza się je naczczo na wolność, aby latały dookoła gołębnika, poczem pielęgniarz wabi je do środka zwyczajnym sposobem, to jest gwizdaniem, potrząsaniem naczyniem blaszanym z ziarnem i sypaniem ziarna na deskę przedwlotową. Część gołębi wróci do gołębnika polowego, gdzie znajdzie obfity pokarm i wodę do picia, część zaś będzie usiłowała wejść do gołębnika stałego, skąd należy je wypłoszyć. Oporne gołębie pozostają zazwyczaj przez cały dzień i noc na dachu gołębnika stałego, poczem dopiero na drugi dzień głód zmusza je do wejścia do gołębnika polowego, zwłaszcza gdy wabi je tam znany im pielęgniarz. Gołębie, które również drugiego dnia mimo głodu i wabienia nie chcą wejść do gołębnika polowego, należy wpuścić do gołębnika stałego, połapać i przenieść do gołębnika polowego. Sposób ten należy w razie potrzeby kilkakrotnie powtarzać.

Z chwilą, gdy wszystkie gołębie przeniesione do gołębnika polowego, po locie dowolnym wracają do niego bez wahania, należy je uważać za przyswojone.

O wiele trudniej jest przyswoić do gołębnika polowego gołębie stare, pochodzące z obcych gołębników. Przyzwyczajanie takich gołębi trwa

znacznie dłużej i powinno się odbywać ściśle według wskazówek zawartych w rozdziale III (Tresura gołębi pocztowych), przyczem jedynym sposobem ułatwienia sobie zadania jest sparzenie tych gołębi i zezwolenie im na prowadzenie lęgu bez względu na porę roku.

43.  
Ćwiczenia  
gołębi w ru-  
chowości.

Z chwilą całkowitego przyzwyczajenia gołębi do gołębnika należy zmienić miejsce jego postoju, wywożąc go na odległość 1 km. od gołębnika stałego i ustawiając o ile możliwości na wzgórzach w miejscu spokojnym, wolnym od drzew, drutów telegraficznych, zdala od dróg o silnym ruchu. W pierwszym dniu pobytu na nowym miejscu postoju gołębie przebywają w gołębniku i pod zamkniętym oswajaczem. Dopiero przed wieczorem, na godzinę przed zachodem słońca, otwiera się oswajacz i daje gołębiom możliwość swobodnego wylotu na wolność (nie wypędzać). Gołębie zamknięte przez cały dzień chętnie wylatują na wolność i krążą nad gołębnikiem, poczem wchodzą do niego zpowrotem. Część gołębi odleci niewątpliwie na stare miejsce postoju i będzie usiłowała wejść do gołębnika stałego, tam jednak należy ustawić jednego pielęgniarza, który ma je płoszyć i nie zezwalać na wejście, ani też na siedzenie na dachu. Gdy płoszone gołębie nie odlatują do gołębnika polowego, lecz krążą zbyt długo nad gołębnikiem stałym, należy im wreszcie zezwolić na wejście, poczem zaraz połapać i zanieść do gołębnika polowego. W drugim dniu pobytu na nowym miejscu postoju, gołębie powinny mieć możliwość dowolnego wylotu. Trzeciego dnia rano, w południe i przed wieczorem należy zarządzić

loty wymuszone dookoła gołębnika. W czwartym dniu następuje powtórna zmiana miejsca postoju gołębnika, który należy wywieść na odległość 2—3 km. od gołębnika stałego, lecz w przeciwnym kierunku postępując z gołębiami w ten sam sposób, co przy pierwszej zmianie miejsca postoju. Wymienione ćwiczenia w ruchowości, które są ćwiczeniami wstępnymi, należy prowadzić bez przerwy 3 tygodnie, przyczem zwiększanie odległości między jednym miejscem postoju, a drugim nie powinno przekraczać 3 km.

W okresie następnych 3 tygodni ćwiczenia w ruchowości zmieniają się w sposób następujący:

- zmiana miejsca postoju co 6 dni, odległość między pierwszym miejscem postoju, a drugim 5 km;
- w pierwszym dniu gołębie zamknięte pod oswajaczem, przed wieczorem zaś tego dnia oraz przez cały dzień następny swobodny wylot i loty dowolne;
- w trzecim dniu loty wymuszone dookoła gołębnika;
- następne 3 dni postoju przeznaczone są na loty ćwiczebne na odległość z dowolnych kierunków, przyczem w pierwszym dniu urządza się loty gromadne, w drugim dniu — grupami po 4 gołębie, w trzecim zaś — pojedyncze. Odległość tych lotów ćwiczebnych, zwiększana stopniowo, nie powinna przekraczać 5 km. od gołębnika.

W trzecim, końcowym 3 tygodniowym okresie ćwiczeń w ruchowości obowiązują następujące normy. Zmiana miejsca postoju — co tydzień. Odległość między miejscami postoju 10 — 15 km.

Pierwsze 3 dni są przeznaczone na przyswajanie gołębi do nowego miejsca postoju (loty dowolne i wymuszone), następne zaś 4 dni na ćwiczenia w lotach na odległość stopniowo zwiększaną do 15 km. Wypuszczanie — razem, stopniowanie odległości — 3, 7, i 15 km.

Ćwiczenia w ruchowości powinny zasadniczo trwać 9 tygodni, w razie jednak niesprzyjającej pogody mogą być przedłużone do 10, a nawet 12 tygodni. Po ukończeniu tych ćwiczeń gołębie nadają się w zupełności do praktycznego wykorzystania ich w polu jako żywego środka łączności, bez względu na odległość i kierunek miejsca przeznaczenia gołębnika.

Gołębie wyćwiczone w ruchowości, nie powinny być pozostawione bezcelowo przez czas dłuższy w jednej miejscowości, by nie zatraciły zalet, nabytych podczas tresury. Jeżeli czas i warunki na to zezwalają, należy ćwiczenia w ruchowości dalej prowadzić, zmniejszając odpowiednio czas postoju gołębnika i zwiększając zasięg lotów ćwiczebnych na odległość przy jednoczesnym dążeniu do osiągnięcia jak najlepszych wyników indywidualnych, t. j. aby każdy gołąb zosobna orjentował się dobrze w terenie i szybko wracał do gołębnika.

44.  
Loty dwukierunkowe (powrotne).

Loty dwukierunkowe mają na celu nawiązywanie łączności gołębiami pocztowymi, które latają z gołębnika do określonego miejsca i powracają z tego miejsca z powrotem do gołębnika.

Przygotowanie gołębi do takich lotów polega na ćwiczeniu w lotach z gołębnika do miejsca, w którym są one karmione i na wypuszczeniu ich po nakarmieniu na wolność, by wracały z powrotem

do gołębnika. W tym celu w miejscu, z którym ma być nawiązana i podtrzymywana łączność, należy ustawić pomocniczy gołębnik połowy lub przygotowaczkę odpowiednio pomieszczenie zaopatrzone w urządzenia wlotowo-wylotowe. Odległość pomiędzy gołębnikiem, a miejscem, z którym ma być nawiązana łączność, nie powinna przekraczać 15 km. Dwukierunkowa łączność jest uwarunkowana bezwzględna ciszą w miejscu karmienia.

Gołębie wybrane do ćwiczeń w lotach dwukierunkowych nie należy karmić przez 24 godzin, poczem w stanie głodnym wywieść w koszach do danego miejsca, wpuścić do gołębnika pomocniczego lub przygotowanego pomieszczenia i obficie nakarmić oraz napoić. Do karmienia używać karmników o dużej pojemności, aby po nakarmieniu, gołębie widziały pozostający w nich zapas ziarna. Następnie otwiera się wyloty i wypuszcza gołębie do lotu powrotnego do gołębnika, w którym należy je trzymać w zamknięciu. Ćwiczenia te należy powtarzać przez 5 — 8 dni, poczem przystąpić do sprawdzenia, czy gołębie zapamiętały miejsce karmienia. W tym celu wypuszcza się je w stanie nienakarmionym na wolność. Już podczas pierwszej próby część gołębi odleci zaraz do punktu karmienia i wejdzie do gołębnika pomocniczego lub pomieszczenia, gdzie znajdzie pokarm i wodę, część zaś oporną, która nie chce odlecieć i kraży nad własnym gołębnikiem, należy do niego zwaćbić, zapędzić do koszów i wywieść do punktu karmienia ponownie. Ćwiczenia te należy tak długo powtarzać, aż wszystkie ćwiczone gołębie nauczą się razem odlatywać do punktu karmienia i wchodzić do gołębnika pomocniczego.

Z chwilą osiągnięcia tego wyniku, gołębie należy przez 2 dni karmić normalnie we własnym gołębniku, poczem po ponownym jednodniowym głodzeniu powtórzyć próbę, wypuszczając jednak gołębie grupami po dwa. Gdy próba wykaże dostateczną sprawność gołębi w lotach dwukierunkowych, przystępuje się do utrzymywania stałej łączności dwustronnej z danym punktem. Polega ona na stałym trzymaniu w gołębniku pewnej ilości gołębi podczas dnia nienakarmionych, które wypuszcza się w razie potrzeby do miejsca karmienia, oraz zpowrotem do gołębnika. Gołębie, nieużyte podczas dnia do lotów dwukierunkowych, należy wieczorem nakarmić normalnie.

45.  
Ćwiczenia  
w lotach noc-  
nych.

Gołąb zasadniczo nie lata nocą i w ciemności się obawia. Przez odpowiednią jednak tresurę, wymagającą dużo pracy i cierpliwości, można go stopniowo przyzwyczaić do latania w ciemności i odnajdywania gołębnika.

Do ćwiczeń w lotach nocnych używa się tylko najlepszych gołębi starszych roczników.

Ćwiczenia w lotach nocnych dzieli się na wstępne, mające na celu przyzwyczajenie gołębi do latania w ciemności i właściwe ćwiczenia na odległość, podczas których gołębie uczą się instynktownie odnajdywać gołębnik.

Ćwiczenia wstępne prowadzi się codziennie ściśle z tego samego punktu odlotowego, oddalonego od gołębnika o 2 — 3 km., przyczem wypuszczanie gołębi do lotu powinno się odbywać początkowo o zachodzie słońca, w następnych 2 lub 3 dniach w chwili zapadania zmroku, a w końcu przez 6 — 8 dni z rzędu podczas zupełnej ciemno-

ści, t. j. w 1 — 2 godzin po zachodzie słońca. Podczas ćwiczeń o zachodzie słońca oraz w chwili zapadania zmroku stosuje się wypuszczanie gromadne, wszystkie następne ćwiczenia podczas ciemności, polegają na pojedynczym wypuszczaniu każdego gołębia z osobna.

Podczas ciemności, gołębie nie chcą wylatywać z koszów, wobec czego należy je do odlotu zmusić przez schwytywanie ręką i ostrożne wyrzucenie w górę (wyrzucić tylko w kierunku gołębnika).

Gołąb nie widzi w ciemności i leci w kierunku gołębnika instynktownie. Sposób latania nocą różni się znacznie od latania w dzień. Lot nocny jest ostrożny i powolny, polegający na bardzo szybkiej pracy skrzydłami, przy jednoczesnych ruchach powstrzymujących pokonywanie przestrzeni. Z tego względu loty nocne powodują u gołębi silne zmęczenie fizyczne.

Podczas ćwiczeń w lotach nocnych, gołębnika nie należy oświetlać nazewnątrz, wewnątrz jego natomiast musi być stale oświetlone tak by światło padało również na deskę przedwlotową.

Po ukończeniu ćwiczeń wstępnych, trwających około 14 dni, gdy gołębie nauczyły się już latać podczas ciemności, odnajdywać gołębnik i wchodzić do niego, przystępuje się do właściwych ćwiczeń nocnych na odległość, którą jednak należy zwiększać stopniowo i bardzo nieznacznie, stosując najwyżej 1 kilometrowe skoki. Ćwiczenia te należy prowadzić przy sprzyjającej pogodzie co drugi lub trzeci dzień, zależnie od sposobu i czasu przylotu gołębi oraz od stopnia ich fizycznego zmęczenia. Odległość na jaką można ćwiczyć gołębie w lotach nocnych nie powinna przekraczać 10 km.

Należy zaznaczyć, że loty nocne gołębi nie dają bezwzględnej pewności powrotu gołębia do gołębnika i że powrót ich jest raczej przypadkowy.

46.  
Ćwiczenia  
gołębi w porze  
zimowej.

Warunki atmosferyczne w porze zimowej nie pozwalają na używanie gołębi pocztowych do lotów na normalne odległości w jakich były one ćwiczone podczas lata, niemniej jednak, należy je utrzymywać w stałej sprawności fizycznej i gotowości do wykorzystania jako żywego środka łączności. W tym celu w porze zimowej należy gołębie ćwiczyć w lotach, wywołując je w tych samych kierunkach, w których latały już w letnim okresie ćwiczeń; w porze zimowej należy ćwiczyć tylko na odległość do 30 km.

Do ćwiczeń zimowych należy używać zasadniczo tylko gołębi starszych. Pod względem zwiększenia odległości, sposobu wypuszczania do lotów oraz czasu wypoczynku, należy stosować normy przepisane dla ćwiczeń gołębi młodych, ponieważ w porze zimowej gołębie trudno orientują się w terenie zmienionym przez szatę śnieżną.

W czasie mgły, zadymki śnieżnej lub mrozów poniżej 15° C, ćwiczeń prowadzić nie należy.

## VI. Walka z ptactwem drapieżnym.

Dużą przeszkodą w ćwiczeniach gołębi pocztowych jest ptactwo drapieżne (jastrzębie, sokoły i orły), które zwłaszcza w porze zimowej, wyrządza w stanie ćwiczonych gołębi pocztowych dotkliwe straty. Ptactwo drapieżne należy tępić zapomością sztelania, wykrywania i niszczenia gniazd, oraz nastawiania przy gołębnikach pułapek.

Ustawa łowiecka oraz obowiązujące przepisy o rezerwach przyrody, zabraniają tępienia jastrzębi-myszolowów i pustulek, które są pożyteczne dla rolnictwa, a na gołębie nie napadają oraz orłów przednich, które z powodu wymierania, znajdują się pod ochroną prawa, jako zabytek przyrody.

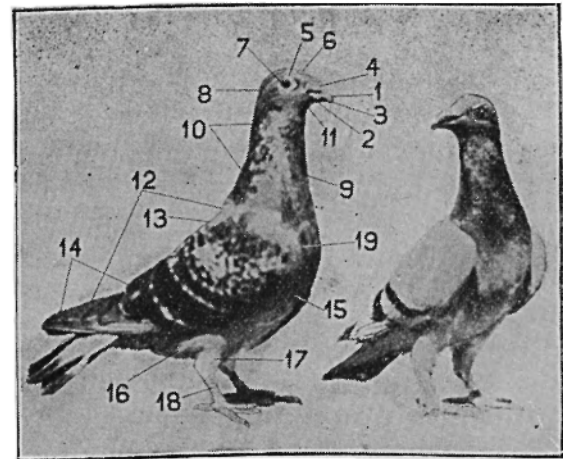
## VII. Przepisy wojskowe z zakresu gołębiarstwa.

Poza niniejszą instrukcją obowiązują w zakresie gołębiarstwa wojskowego następujące przepisy służbowe:

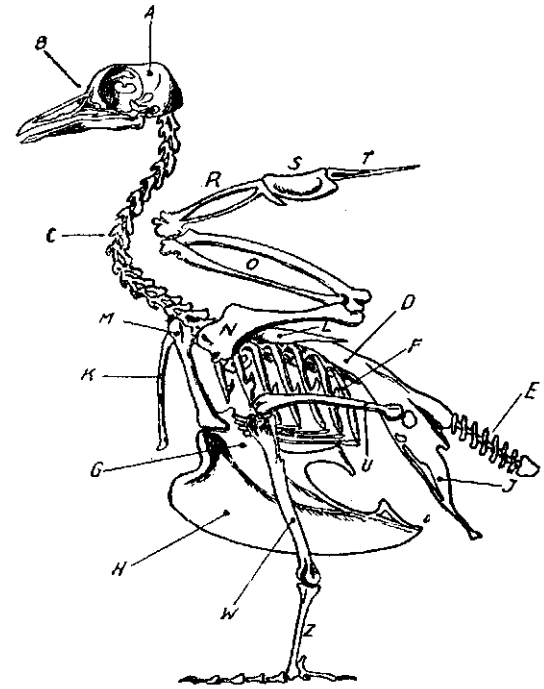
- 1) P. S. 110 — 355. Służba Łączności. — Gołębiarstwo Pocztove.  
— Wybrakowanie i wyrównanie do stanów etatowych.  
— Wymiana gołębi zarodowych.
- 2) P. S. 130 — 690; Służba weterynaryjna. Choroby gołębi.
- 3) P. S. 180 — 5696; Służba łączności. Znakoowanie i rejestracja gołębi pocztowych.

2608

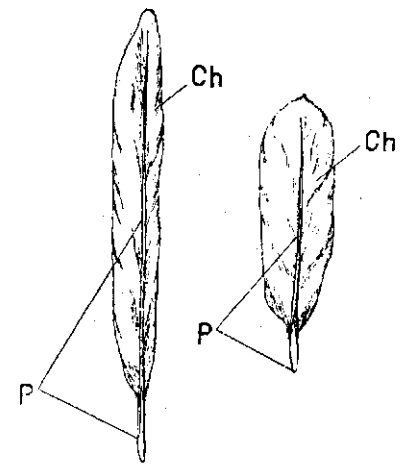




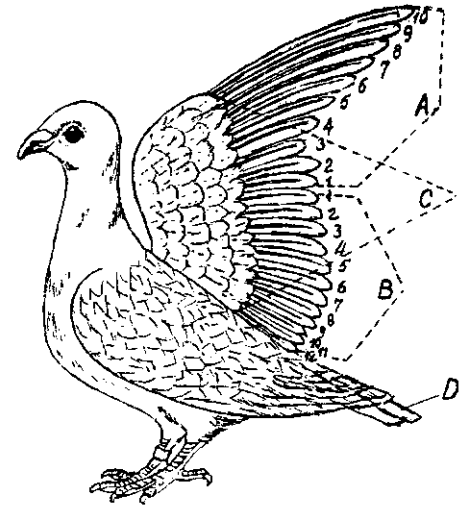
Ryc. 1.



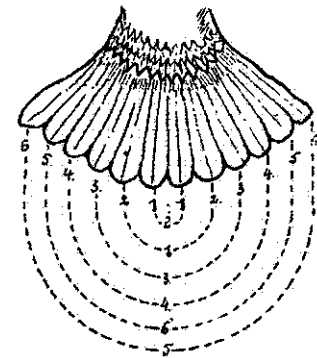
Ryc. 2.



Ryc. 3.



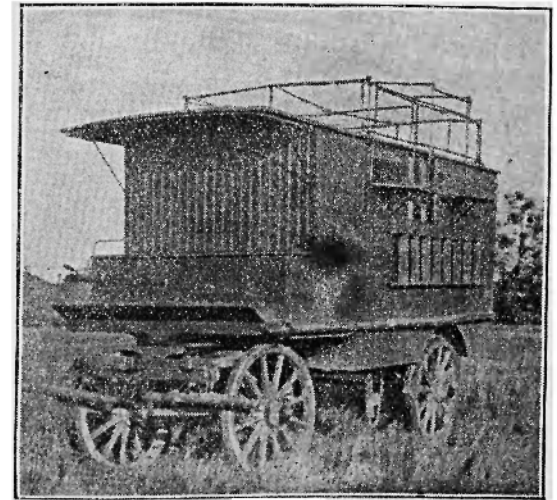
Ryc. 4.



Ryc. 5.

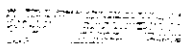


Ryc. 6.



Ryc. 7.

9608.



100

ex. 5 zał. 1

CBW Warszawa

nr inw. SZ - 2608



MG Arch. 20785 zał. do Cz. 5  
1931 r.

ZBIORY ZDIGITALIZOWANE

CBW  
www.cbw.pl